

Sommario

Navigazione all'interno dell'interfaccia utente	1
Navigazione all'interno dell'interfaccia utente: Introduzione.....	1
L'interfaccia utente.....	1
La pagina iniziale	4
Il pannello sinistro	5
Il pannello destro.....	10
La vista iniziale.....	10
Elementi del pannello per una routine di misurazione:.....	10
Impostazioni.....	12
Il menu	14
Creazione di una routine	15
Uso dei modelli delle routine di misurazione	15
Apertura di una routine.....	18
Rimozione di una routine da Recenti	18
Aggiunta di routine a Preferiti.....	18
Rimozione di voci da Preferiti.....	18
Modifica del tema	19
Aggiunta di posizioni di routine.....	19
Disabilitazione della pagina iniziale.....	19
Barra dei menu	20
File	20
Modificare	20

Visualizza	21
Inserisci	21
Funzionamento	22
Finestra	22
Aiuto	22
Selezione delle opzioni della barra dei menu mediante la tastiera	23
La barra degli strumenti	24
La finestra di visualizzazione grafica	24
La barra di stato	25
Descrizione della finestra di dialogo	26
Casella di modifica	27
Casella di riepilogo	29
Caselle di opzione	32
Schede della finestra di dialogo	34
Casella di riepilogo a discesa	34
Accesso alla finestra di dialogo Opzioni	34
Come far scorrere la finestra di modifica	35
Spostamento delle finestre di dialogo	35
Personalizzazione dell'interfaccia utente	36
Ripristino dell'interfaccia utente predefinita	36
Personalizzazione dei caratteri dell'interfaccia utente	37
Personalizzazione dei menu	39
Personalizzazione delle barre degli strumenti	43

Personalizzazione dei tasti di scelta rapida.....	48
Aggancio e sgancio degli elementi dell'interfaccia utente	49

Navigazione all'interno dell'interfaccia utente

Navigazione all'interno dell'interfaccia utente: Introduzione

In questa sezione sono descritte le aree principali dell'interfaccia utente di PC-DMIS. Inoltre, vengono fornite informazioni su come personalizzare determinate opzioni di grafica di PC-DMIS in base alle proprie esigenze. Per ulteriori informazioni su tali opzioni, vedere la sezione "Modifica della visualizzazione CAD: Introduzione".

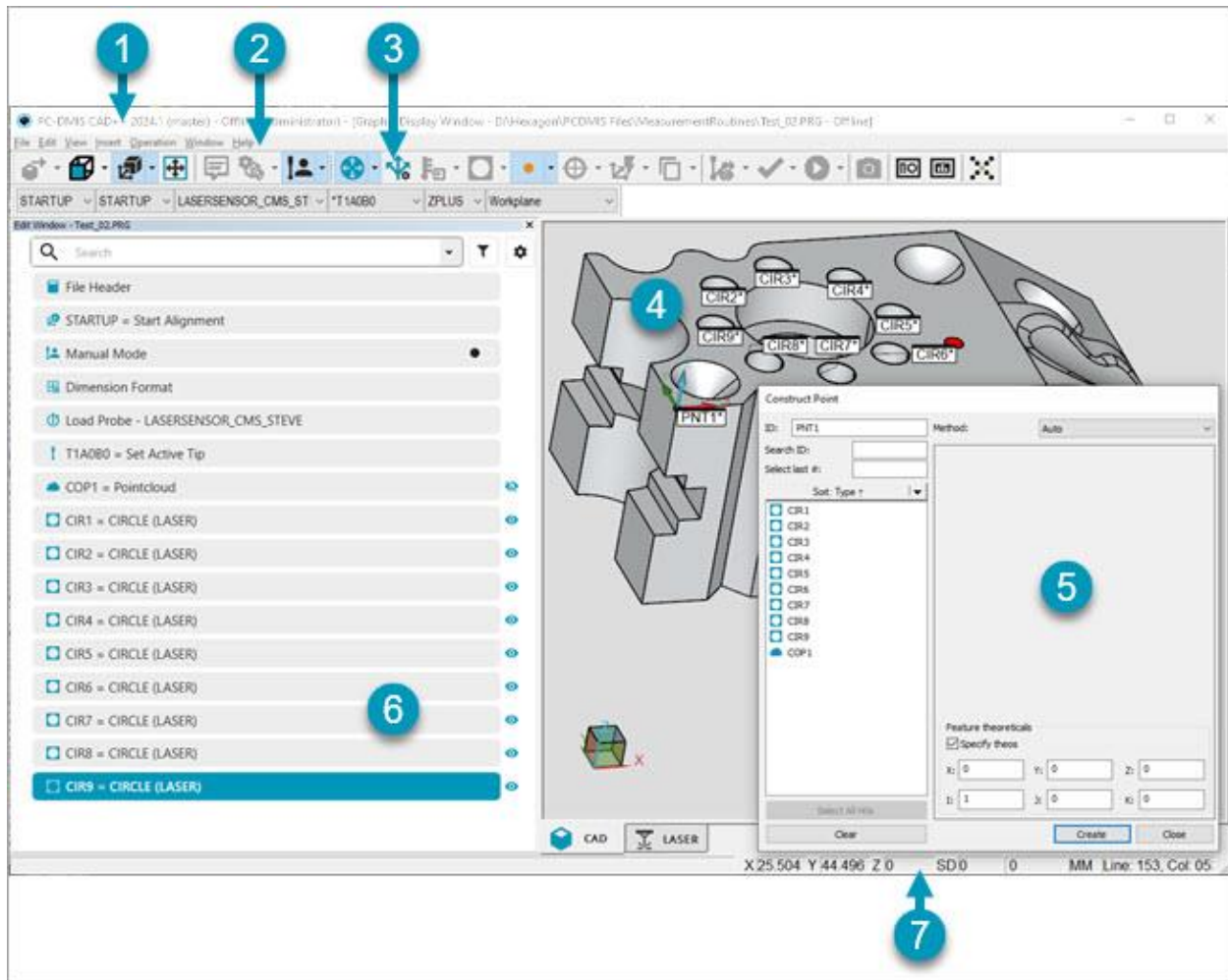
Ciascuno dei argomenti riportati di seguito illustra una funzione specifica dell'interfaccia. In questa sezione verranno trattati gli argomenti seguenti.

- L'interfaccia utente
- La pagina iniziale
- La barra menu
- La barra degli strumenti
- La finestra di visualizzazione grafica
- La barra di stato
- Descrizione delle finestre di dialogo
- Personalizzazione dell'interfaccia utente

PC-DMIS offre all'utente la flessibilità di usare il mouse o la tastiera per immettere i comandi o per selezionare le opzioni. PC-DMIS offre anche menu e tasti di scelta rapida per i comandi usati con maggior frequenza. Vedere la sezione "Uso dei menu e dei tasti di scelta rapida: Introduzione".

L'interfaccia utente

L'interfaccia utente di PC-DMIS è suddivisa in una serie di riquadri separati, ognuno dei quali consente di eseguire una particolare funzione o visualizzare le informazioni desiderate. Di seguito viene fornita una breve descrizione di ciascun riquadro dello schermo. Ulteriori informazioni sono disponibili all'interno di questa documentazione come indicato.



Esempio di interfaccia utente PC-DMIS.

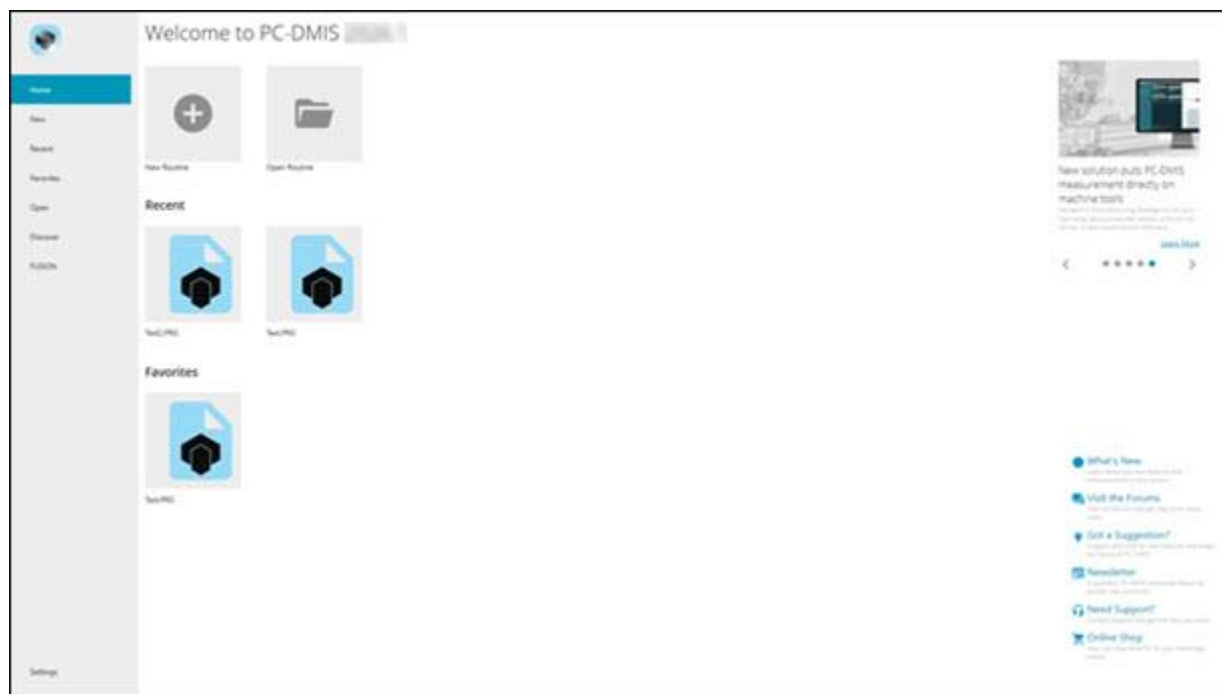
1. La barra del titolo mostra informazioni sulla versione di PC-DMIS, il suo stato (on-line o off-line) e se è in modalità Amministratore. Se è on-line, PC-DMIS visualizza anche il nome della macchina.



2. La barra dei menu contiene i menu e le voci di menu disponibili dall'applicazione PC-DMIS. Per informazioni, vedere "La barra dei menu".
3. Il riquadro delle barre degli strumenti contiene le barre degli strumenti con i comandi utilizzati più frequentemente. Facendo clic sul riquadro delle barre degli strumenti è possibile accedere a queste barre degli strumenti. Vedere "Riquadro delle barre degli strumenti".

4. La finestra di visualizzazione grafica presenta le rappresentazioni grafiche del pezzo (la vista superiore è riportata nell'illustrazione). Le dimensioni di questo riquadro rimangono costanti. Tuttavia, è possibile dividere il riquadro di visualizzazione in modo che mostri fino a quattro diverse immagini del pezzo. Per informazioni, vedere "La finestra di visualizzazione grafica".
5. Le finestre di dialogo costituiscono i principali canali di comunicazione tra PC-DMIS e l'utente. Gli elementi disponibili vengono visualizzati nella finestra di dialogo, e in essa è possibile immettere la maggior parte dei dati. Per informazioni, vedere "Descrizione delle finestre di dialogo".
6. La finestra di modifica mostra la routine di misurazione. Essa consente di accedere a comandi specifici all'interno della routine e di apportare modifiche in modo da rispondere alle singole specifiche. Per le operazioni possibili dalla finestra di modifica, fare riferimento ai capitoli "Modifica di una routine di misurazione: Introduzione" e "Uso della finestra di modifica: Introduzione".
7. La barra di stato riporta informazioni importanti relative all'operazione in corso. Tali informazioni includono la posizione corrente del tastatore, i dati di calibrazione del tastatore, la deviazione standard dell'ultimo elemento misurato, il numero di punti e altro. Contiene anche una finestra di messaggio che visualizza prompt e informazioni relative all'operazione in corso. Per maggiori informazioni, vedere "La barra di stato".

La pagina iniziale



La pagina iniziale è la prima schermata che si vede in PC-DMIS prima di aprire una routine di misurazione. È anche la schermata che si vede quando si chiudono tutte le routine di misurazione ma non l'applicazione. La pagina iniziale contiene diverse viste (come **Home**, **Recenti**, **Preferiti**, **Apri** e **Scopri**) che permettono di accedere alle routine di misurazione sul computer dell'utente e eseguire altre azioni. La pagina iniziale fornisce anche collegamenti utili ai siti della comunità, notizie e video sui prodotti.

Per aprire e creare routine di misurazione si possono sempre usare le voci **File | Apri** e **File | Nuovo**.



Per impostazione predefinita la pagina iniziale è visibile quando si avvia PC-DMIS e non si carica una routine di misurazione. Se non la si vede, potrebbe essere necessario abilitarla. Per questo, selezionare la casella di opzione **Mostra pagina iniziale** nella scheda **Generale** della finestra di dialogo **Opzioni di impostazione (Modifica | Preferenze | Impostazione)**. Per informazioni, vedere "Mostra pagina iniziale" nel capitolo "Impostazione delle preferenze".

Il pannello sinistro

Il pannello sinistro della pagina iniziale permette di accedere alle viste seguenti.

- **Home** - Questa vista presenta riquadri che permettono di creare o aprire routine di misurazione. Contiene le viste **Recenti** e **Preferiti**. **Recenti** mostra qui una riga di riquadri delle routine di misurazione più recenti. **Preferiti** mostra qui una riga di riquadri dei più recenti elementi dell'interfaccia contrassegnati come preferiti.
- **Nuovo** - Questa vista mostra i modelli da cui è possibile creare routine di misurazione. Quando si usa PC-DMIS per la prima volta, questa vista contiene questi modelli pronti all'uso:
 - **Modello vuoto** - Questa opzione crea una semplice routine di misurazione, simile a quelle che è possibile creare con il menu **File | Nuovo**.
 - **Modello per un'esecuzione con dispositivi portatili** - Questa opzione crea una routine di misurazione da eseguire con dispositivi portatili.
 - **Modello per esportazione in Q-DAS** - Questa opzione crea una routine di misurazione con statistiche preesistenti e comandi di campi di tracciatura per esportare la misurazione nel software Q-DAS.

Si può anche modificare qualsiasi routine di misurazione esistente e usarla come modello. Per ulteriori informazioni, vedere l'argomento "Utilizzo dei modelli delle routine di misurazione" nella documentazione delle funzioni base di PC-DMIS.

- **Recenti** - Questa vista mostra i riquadri di tutte le routine di misurazione recenti. Può mostrare più della sola riga delle routine di misurazione recenti disponibile nella vista **Home**.
- **Preferiti** - Questa vista mostra i riquadri di tutti gli elementi dell'interfaccia contrassegnati come Preferiti. Può mostrare più della sola riga di elementi preferiti recenti disponibili nella vista **Home**.
- **Apri** - Questa vista mostra i riquadri delle routine di misurazione o delle sottocartelle all'interno di cartelle definite.



Per impostazione predefinita, PC-DMIS mostra i contenuti di questa cartella per la versione in uso:

C:\Utenti\Pubblica\Documenti pubblici\Hexagon\PC-DMIS\2026.1

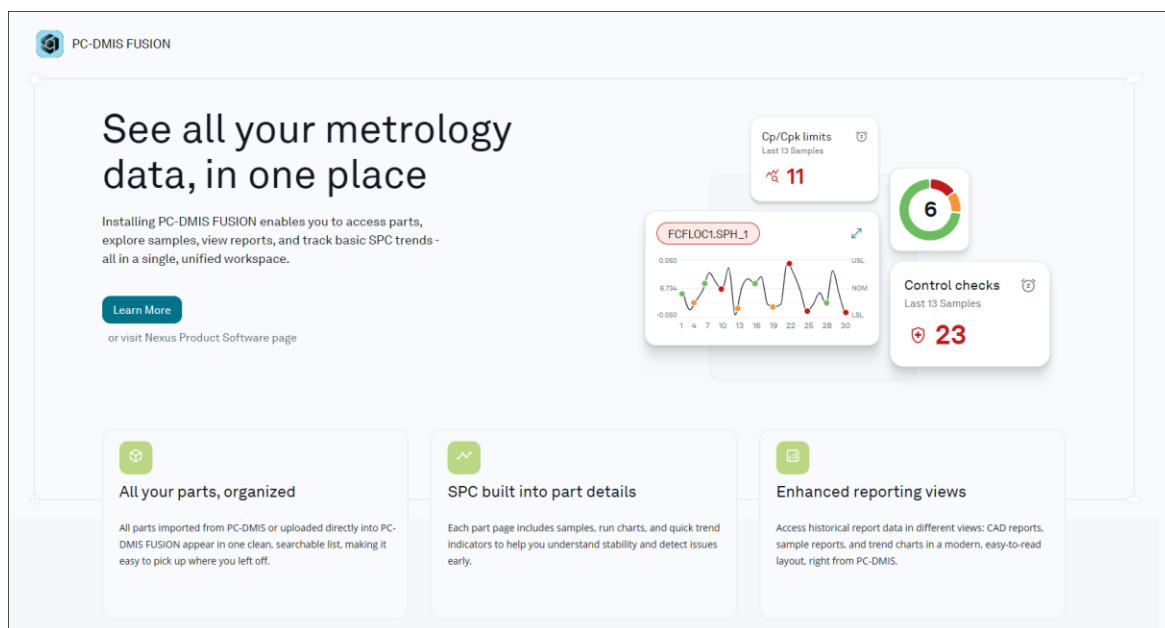
Se si esegue PC-DMID come amministratore, nella cartella **Impostazioni** si possono definire altre cartelle o nascondere cartelle.

- **Scopri** - Se si è collegati a Internet, questa vista mostra queste due schede:
 - **Video** - Questa scheda mostra un elenco di video che presentano:
 - Novità sui prodotti di PC-DMIS
 - Video dimostrativi di PC-DMIS
 - Prodotti connessi
 - **Esempi di routine** - Questa scheda presenta un elenco di routine di misurazione esemplificative complete di comandi per eseguire operazioni o misure specifiche. Un'immagine su ogni riquadro ne mostra il concetto.
 - Le routine di misurazione sono raggruppate in base al livello. Il numero del livello indica la difficoltà relativa dei concetti associati.
 - Alcune routine usano script di automazione per svolgere i loro compiti. Le immagini descrittive sui riquadri usano questa piccola icona a scorrimento nell'angolo inferiore destro per indicare che è stato usato uno script:



- Si può usare il menu ... sul riquadro per scaricare le routine di misurazione nella directory delle routine predefinite e aggiungerle ai **Preferiti**. Si può anche passare sulle routine con il puntatore del mouse e usare il pulsante di download () per scaricarle. Una volta scaricate, si può usare il pulsante **Mostra in Esplora file** () per aprire il file in Esplora file.
- **FUSION** - Questa schermata mostra inizialmente una scheda di **Benvenuto** con informazioni sull'applicazione PC-DMIS FUSION.

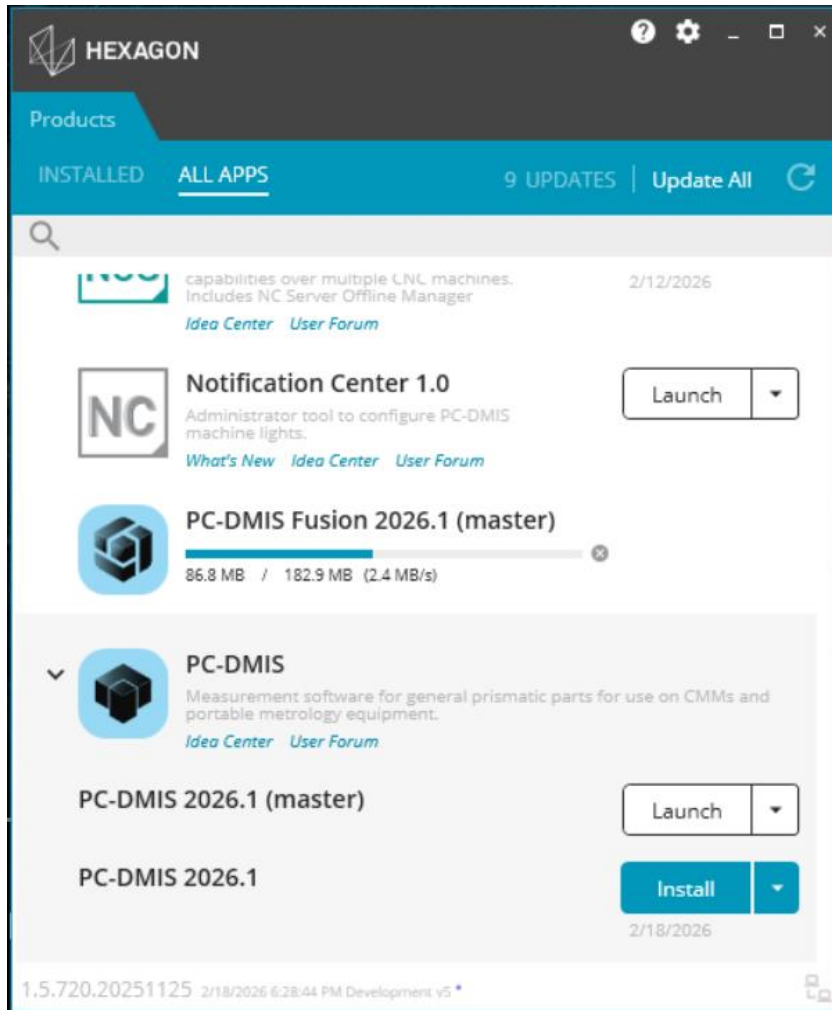
Navigazione all'interno dell'interfaccia utente



PC-DMIS FUSION riunisce tutti i tuoi dati metrologici per consentire di:

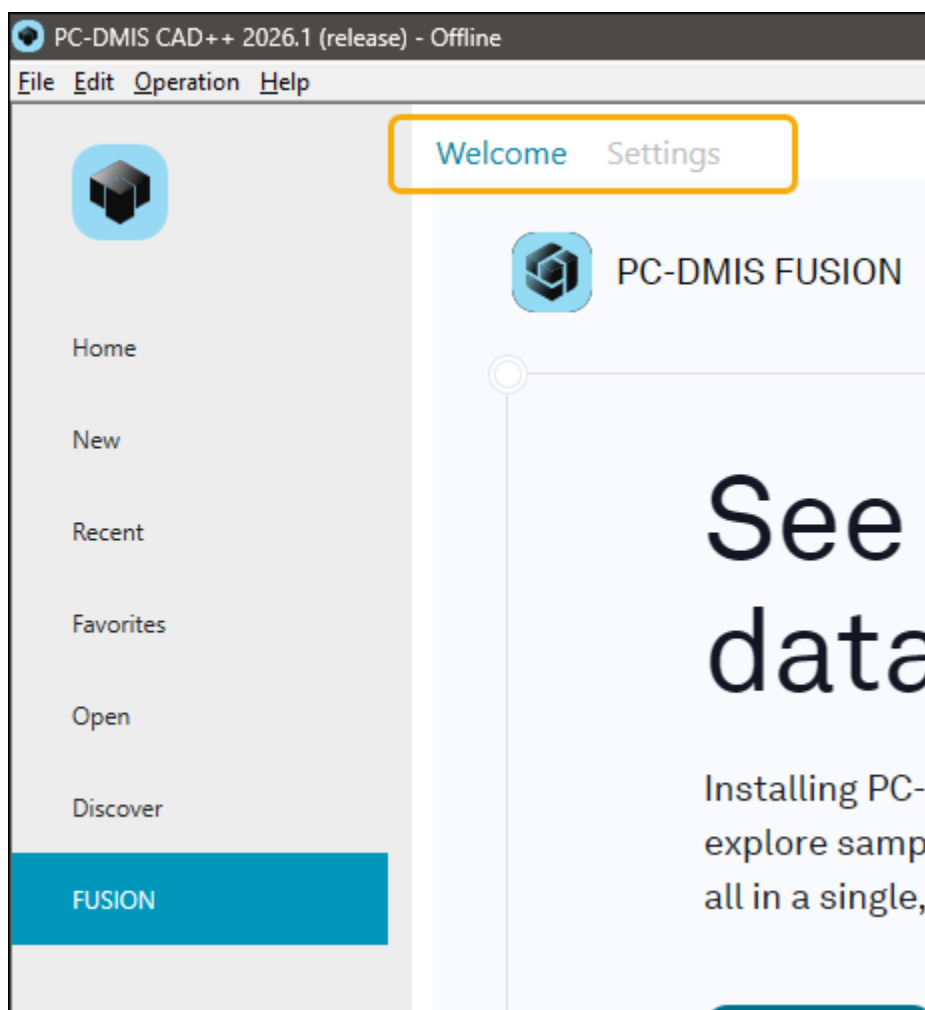
- esaminare i risultati e i report di PC-DMIS
- visualizzare i dettagli a livello di campione nel corso del tempo
- analizzare l'andamento delle SPC
- visualizzare le informazioni sui componenti in un pannello di controllo centrale

Per installare PC-DMIS FUSION, dalla scheda **Benvenuto** fare clic su **Scopri di più**. Una volta ottenuta la licenza per l'utilizzo di questa applicazione, sarà possibile scaricarla e installarla tramite l'applicazione Universal Updater.



(Per informazioni sui requisiti di sistema e sulle istruzioni di installazione, vedere le Note sulla versione di PC-DMIS Fusion.)

In questo modo l'applicazione sarà installata sullo stesso computer su cui è installato PC-DMIS. Una volta installato PC-DMIS FUSION, in PC-DMIS, una scheda **Impostazioni** compare accanto alla scheda **Benvenuto** nella schermata **FUSION**.



Si può utilizzare la scheda **Impostazioni** per controllare il modo in cui PC-DMIS invia i dati dei pezzi all'applicazione PC-DMIS FUSION. PC-DMIS invia solo i dati che si sceglie di inviare, e tutti i dati inviati rimangono sul proprio computer. Per ulteriori informazioni vedere le "PC-DMIS FUSIONFUSION".



Se PC-DMIS FUSION non è installato, è disponibile solo la scheda **Benvenuto**.

- **Impostazioni** - Questa vista mostra le impostazioni della pagina iniziale.

Il pannello destro

Il pannello destro mostra informazioni e altre opzioni che cambiano in base alla voce selezionata al momento.

La vista iniziale

Inizialmente, nel pannello destro della pagina iniziale sono visibili collegamenti alle voci seguenti. Per accedere alla maggior parte di queste è necessario un collegamento a Internet.

- Novità
- Visitate i Forum
- Avete ricevuto un suggerimento?
- Newsletter (disponibile solo se è stato sottoscritto un contratto di assistenza software)
- Serve assistenza?
- Negozio on-line

Elementi del pannello per una routine di misurazione:

Una volta selezionata una routine di misurazione, il pannello destro cambia per mostrare un pannello **Dettagli** con i dettagli della routine di misurazione:.

In cima al pannello **Dettagli** è possibile vedere nome e immagine in miniatura della routine di misurazione. A destra dell'immagine in miniatura, la **data di creazione** mostra data e ora esatta di creazione della routine.

Cambia miniatura - Questo pulsante appare sopra la miniatura della routine di misurazione. Permette di cambiare la miniatura se si esegue PC-DMIS come Amministratore. Si noti che l'immagine è collegata anche a Inspect. Questo significa che se si cambia l'immagine in PC-DMIS, questa cambierà anche in Inspect e viceversa.

Pannello delle anteprime - Se la routine di misurazione usa il file di un CAD, questo riquadro mostra un'anteprima del CAD. Si può fare clic su **Imposta l'immagine come miniatura** per creare una miniatura dall'anteprima del CAD. Per cambiare questa miniatura è necessario eseguire PC-DMIS come Amministratore.

Preferiti - In questo riquadro si può fare clic sull'icona della stella per aggiungere una routine di misurazione ai Preferiti o per rimuoverla dai Preferiti.

Soprannome - Questa casella permette di immettere un soprannome per la routine di misurazione. Il nome effettivo del file nella cartella non ne risentirà. Il soprannome riguarda solo il nome che si vede nella vista **Preferiti**.

Apri - Questo pulsante apre la routine di misurazione selezionata.

Apri on-line - Questa opzione specifica se aprire la routine di misurazione in modalità on-line o off-line. Questa opzione appare solo se la licenza dell'utente è configurata per lavorare on-line e off-line.

Includi CAD - Questa opzione specifica se aprire o meno il file CAD associato alla routine di misurazione.

Percorso - Questa casella mostra il percorso della cartella contenente la routine di misurazione selezionata. C'è anche un collegamento che è possibile selezionare per aprire la cartella di quella routine in Esplora file e selezionare il file.prg.

Apri Esplora file - Questo pulsante viene visualizzato quando si accede alla scheda **Scopri** nel pannello sinistro e quindi si fa clic su un esempio di routine di misurazione. Il pulsante apre la finestra di dialogo Esplora file che permette di scaricare la routine di misurazione selezionata. Il pulsante diventa non disponibile una volta scaricata la routine di misurazione scelta.

Elementi del pannello per i modelli (scheda Nuovo)

Una volta selezionato un modello nella scheda **Nuovo**, il pannello destro cambia per mostrare i dettagli della routine di misurazione che si desidera creare. La finestra di dialogo **Nuova routine di misurazione (File | Nuovo)** contiene queste stesse informazioni:

Soprannome - Questa casella definisce il soprannome della routine di misurazione. Per impostazione predefinita è uguale al nome del modello selezionato. Per ulteriori informazioni, vedere la precedente voce "Soprannome".

Nome pezzo - Questa casella definisce il nome del pezzo. Questo stesso nome è usato anche nel file .prg creato da PC-DMIS

Posizione - Questa casella definisce la cartella in cui si desidera creare la routine di misurazione.

Numero di serie - Questa casella definisce il numero di serie univoco del pezzo. Questa voce è facoltativa.

Numero di revisione - Questa casella definisce il numero di revisione del pezzo o della routine di misurazione. Questa voce è facoltativa.

Unità - Questo elenco permette di definire se la routine di misurazione deve usare come unità di misura i pollici o i millimetri. Le unità di misura devono corrispondere a quelle nel file del modello selezionato.

Crea - Questo pulsante usa le informazioni precedenti e crea la routine di misurazione nella cartella di destinazione.

Crea on-line - Questa opzione permette di definire se la routine di misurazione è una routine off-line (non collegata alla macchina) o on-line (collegata alla macchina).

- In caso di routine di misurazione off-line è possibile creare routine e comandi senza CMM anche se PC-DMIS è connesso a una CMM. Basta definire gli elementi da misurare con il modello CAD.
- In caso di routine di misurazione on-line, usare il tastatore e il terminale utente della CMM per memorizzare in PC-DMIS gli elementi che si desidera misurare.

Elementi per il rilevamento

Una volta selezionato un video dalla scheda **Video**, il riquadro di destra cambia in modo da visualizzare i dettagli del video selezionato.

Avvia - Questo pulsante avvia il video nel browser Internet predefinito.

Impostazioni

Le impostazioni disponibili nella pagina iniziale sono le seguenti. Per accedere alle impostazioni dovranno essere soddisfatte le seguenti condizioni:

- eseguire PC-DMIS come amministratore;
- PC-DMIS non deve essere in modalità Operatore;
- PC-DMIS non deve essere in modalità protetta.

Impostazioni generali

Tema attuale - Cambia l'aspetto dell'applicazione e può essere **Scuero** e **Chiaro**. Per vedere il nuovo tema è necessario riavviare l'applicazione

Accesso a Internet - Le due opzioni seguenti permettono di personalizzare l'accesso a Internet dalla pagina iniziale.

Permetti accesso automatico via Internet (notizie) - Questa opzione abilita il pannello delle notizie in alto a destra.

Permetti accesso manuale via Internet (collegamenti) - Questa opzione abilita tutti i collegamenti a Internet, compresi i collegamenti in **Home** e le routine di misurazione e i video in **Scopri**.

Quando sono disabilitate, dalla pagina iniziale non è possibile accedere alle voci su Internet.

Esplora cartelle

Posizioni delle routine di PC-DMIS - In questa sezione è possibile fare clic su **Crea una nuova cartella di utente** per creare nuove cartelle definite dall'utente con percorsi ed estensioni predefiniti o personalizzati. Si possono apportare modifiche in questa sezione solo se si esegue PC-DMIS come amministratore.

Etichetta - Questa opzione offre un'etichetta esemplificativa per la cartella che appare in altre viste. Se non si immette nulla in questa casella il software usa il file o il nome della cartella predefinito.

Percorso - Questa opzione mostra il percorso della cartella definita dall'utente. È possibile definire il percorso quando si crea la cartella. Se si desidera cambiare il percorso, occorre eliminare la specifica cartella definita dall'utente e crearla di nuovo.

Estensioni - Questa casella filtra i file mostrati da PC-DMIS nella pagina iniziale. È possibile definire questo filtro facendo clic su **Crea una nuova cartella di utente**. Si possono aggiungere più filtri separati da virgole. Per esempio, si può immettere o selezionare *.prg per mostrare le routine di misurazione di PC-DMIS. Si può immettere *.* per mostrare tutti i file. Se si desidera cambiare l'estensione e sono state già definite le impostazioni di una cartella di utente occorre eliminare tale cartella e crearla di nuovo.



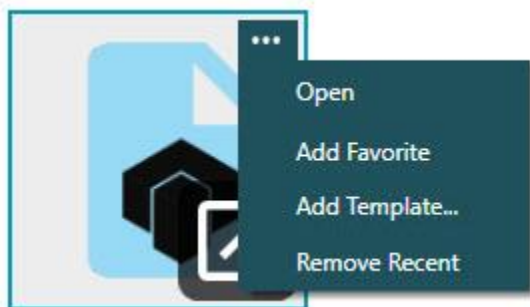
- Attiva/Disattiva visibilità delle cartelle - Questa opzione permette di modificare la visibilità di una cartella definita dall'utente. Con questa opzione si possono nascondere le cartelle in modo che non appaiano nella cartella **Questo PC**.



- Elimina questa impostazione - Questo pulsante appare accanto alle cartelle definite dall'utente. Quando si fa clic su di esso, PC-DMIS rimuove dalla schermata **Impostazioni** la cartella definita dall'utente. La cartella in Esplora risorse di Windows rimane intatta.

Crea una nuova cartella di utente - Questo testo associato a un collegamento permette di aggiungere una nuova cartella definita dall'utente di cui è possibile definire le impostazioni.

Il menu ...



Il menu ... si trova in cima ai riquadri delle routine di misurazione nella pagina iniziale. Per mostrare il menu ... fare clic sul riquadro di una routine di misurazione. Questo menu mostra un elenco di azioni comuni che si possono eseguire con le routine di misurazione. Alcune di queste opzioni sono identiche a quelle contenute nel pannello **Dettagli**. Le opzioni seguenti possono risultare utili se non si desidera usare il pannello **Dettagli** per eseguirle:

- **Apri** - Questa voce del menu apre la routine per la modifica o l'esecuzione.
- **Aggiungi a Preferiti** - Questa voce del menu aggiunge la routine alla vista **Preferito**.
- **Aggiungi modello** - *Questa voce del menu appare solo se esegue PC-DMIS come Amministratore.* Crea un modello dalla routine di misurazione. Si aprirà una finestra di dialogo **Aggiungi modello** in cui si può immettere nome e descrizione del modello. Un modello è utile se si hanno comandi che si desidera usare ripetutamente nelle nuove routine di misurazione. È possibile impostare questi comandi in una routine di misurazione e creare da questa un modello. Per ulteriori informazioni su questo processo, vedere "Uso dei modelli delle routine di misurazione".
- **Rimuovi preferito** - Questa voce del menu rimuove la routine dalla vista **Preferito**.
- **Rimuovi recente** - Questa voce del menu rimuove la routine dalla vista **Recenti**.
- **Modifica modello** - *Questa voce del menu appare solo se esegue PC-DMIS come Amministratore.* Mostra una finestra di dialogo **Aggiungi modello** in cui si può modificare la descrizione di un modello.
- **Rimuovi modello** - Questa voce del menu rimuove il modello dalla vista **Nuovo**.

Creazione di una routine

1. Nella pagina iniziale fare clic su **Home**.
2. Fare clic sul piccolo riquadro **Nuova routine** per visualizzare la finestra di dialogo **Nuova routine di misurazione**.
3. Completare i campi della finestra di dialogo e fare clic su **OK** per chiuderla.

PC-DMIS aggiungerà la routine anche nei **Recenti**.

Uso dei modelli delle routine di misurazione

Si può fare in modo che una routine di misurazione, o una parte di essa, serva da modello per altre routine. Nella pagina iniziale di PC-DMIS si possono creare altre routine di misurazione da questa routine. Questo risulta comodo quando si creano spesso più volte gli stessi comandi per nuove routine di misurazione.

Aggiunta di un modello da una routine

1. Eseguire PC-DMIS come amministratore.
2. Nel riquadro della routine di misurazione nella pagina iniziale, accedere alla voce del menu ...
3. Scegliere **Aggiungi modello** per visualizzare la finestra di dialogo **Aggiungi modello**.
4. In **Nome modello**, assegnare un nome al modello.
5. In **Descrizione**, immettere una descrizione del modello.
6. In **Unità**, scegliere le unità di misura del modello.
7. Fare clic su **OK** per creare il modello e aggiungerlo alla vista **Nuovo** nel riquadro sinistro.

Per impostazione predefinita, il modello include tutti i comandi dai primi comandi **LOADPROBE** e **TIP** fino alla fine della routine di misurazione.

PC-DMIS memorizza il modello in una cartella che corrisponde al nome del modello in quel percorso:

C:\ProgramData\Hexagon\PC-DMIS\2026.1\Templates

Controllo dei contenuti di un modello

Se si desidera includere solo parti della routine di misurazione come comandi del modello, è possibile controllare questa aggiunta con commenti speciali di inizio e fine nel documento.

1. Aprire la routine di misurazione che si desidera usare come modello.
2. Individuare i comandi che si desidera siano inseriti da PC-DMIS nelle nuove routine di misurazione.
3. Circondare i comandi che si desidera includere con i seguenti commenti:
 - #TEMPLATE_COMMAND_START_POINT#
 - #TEMPLATE_COMMAND_END_POINT#



I comandi tra i commenti di inizio e fine sono aggiunti da PC-DMIS alla nuova routine di misurazione quando la si crea dal modello. PC-DMIS esclude i comandi che sono *esterni* a questi commenti.

4. Salvare e chiudere la routine di misurazione.

Creazione di una routine da un modello

1. Dalla home page, nel riquadro sinistro fare clic su **Nuovo** per visualizzare i modelli disponibili.
2. Dalla vista **Nuovo**, scegliere il modello da cui si desidera creare una nuova routine.
3. Dal riquadro di destra, immettere le seguenti informazioni:
 - Nel campo **Nome pezzo**, immettere il nome del pezzo. PC-DMIS utilizzerà questo nome nel nome file della routine di misurazione.
 - In **Percorso**, definire dove memorizzare la routine di misurazione.
 - Completare i campi **Numero di serie** e **Numero revisione** se necessario.
 - Selezionare lo **standard delle GD&T** come necessario.
 - In **Unità**, selezionare le stesse unità utilizzate dal modello.
 - Se PC-DMIS si trova in modalità Online e la funzionalità di PC-DMIS per le routine di misurazione offline è abilitata, decidere se collegare la routine alla macchina o se utilizzarla offline. Se si desidera collegare la routine alla macchina, selezionare l'opzione **Crea online**. Se si desidera utilizzare invece la routine di misurazione offline, disattivare l'opzione **Crea online**.
4. Fare clic su **Crea** per creare la routine di misurazione.

Lo standard delle GD&T riguarda i comandi di dimensione o di tolleranza geometrica nella routine di misurazione. Lo standard selezionato non riguarda le dimensioni legacy. Lo standard selezionato per le GD&T si può cambiare in ogni momento nella scheda **Tolleranze geometriche** della finestra di dialogo **Opzioni di impostazione**. Tuttavia, poiché le impostazioni si applicano all'intera routine di misurazione, questa può comportarsi in modo diverso a seconda del suo contenuto al momento della modifica.

Per informazioni sulla scheda **Tolleranza geometrica**, vedere la "scheda Opzioni di impostazione: tolleranze geometriche" nel capitolo "Impostazione delle preferenze".

Modifica della descrizione di un modello

1. Eseguire PC-DMIS come amministratore.
2. Dalla home page, nel riquadro sinistro fare clic su **Nuovo** per visualizzare i modelli disponibili.
3. Dalla vista **Nuovo**, scegliere il modello per cui si desidera modificare la descrizione.
4. Dalla voce di menu ... selezionare **Modifica modello**.
5. Dalla finestra di dialogo **Modifica modello**, modificare la **descrizione** quindi fare clic su **OK**.

Modifica del comando di un modello

1. In Esplora file, passare alla cartella in cui PC-DMIS ha memorizzato i modelli:

C:\ProgramData\Hexagon\PC-DMIS\2026.1\Templates
2. Individuare la cartella del proprio modello. Il nome della cartella è uguale al nome del modello.
3. All'interno della cartella, aprire la cartella **MM** o **Pollici**.
4. Fare doppio clic sul file .prg per aprirlo all'interno di PC-DMIS.
5. Modificare e salvare il file .prg.

Un altro modo per modificare il modello consiste nel modificare la routine di misurazione originale e creare quindi nuovamente il modello con lo stesso nome.

Rimozione di un modello

Dalla vista **Nuovo** è possibile anche modificare la descrizione del modello:

1. Eseguire PC-DMIS come amministratore.
2. Dalla home page, nel riquadro sinistro fare clic su **Nuovo** per visualizzare i modelli disponibili.

3. Dalla vista **Nuovo** scegliere il modello da eliminare.
4. Dal menu ... fare clic su **Rimuovi modello**.

Apertura di una routine

1. Nella pagina iniziale fare clic su una delle seguenti viste: **Home**, **Recenti**, **Preferiti** o **Apri**.
2. Fare doppio clic sul riquadro che si desidera aprire. Si può anche fare clic una volta sul riquadro e poi su **Apri** nel menu

PC-DMIS aggiungerà la routine anche nei **Recenti**.

Rimozione di una routine da Recenti

1. Nella pagina iniziale fare clic sulla vista **Recenti**.
2. Selezionare i riquadri di una o più routine.
3. Fare clic sul menu ... che appare in alto a destra nel riquadro.
4. Fare clic su **Rimuovi Recent** per rimuovere la routine dalla vista **Recenti**.

Aggiunta di routine a Preferiti

1. Nella pagina iniziale selezionare una o più routine di misurazione.
2. Fare clic sul menu ... che appare in alto a destra in una delle routine di misurazione.
3. Selezionare **Aggiungi a Preferiti**.
4. Fare clic su **Preferiti** per vedere l'ultimo elemento aggiunto.

Per aggiungere una voce ai **Preferiti** si può anche usare il menu Per informazioni, vedere "Il menu ...".

Rimozione di voci da Preferiti

1. Nella vista **Preferiti** della pagina iniziale selezionare una o più routine.
2. Fare clic sul menu ... che appare in alto a destra in una delle routine.

3. Selezionare **Rimuovi Preferito**.

Per rimuovere una voce dai **Preferiti** si può anche usare il menu Per informazioni, vedere "Il menu ...".

Modifica del tema

1. Fare clic su **Impostazioni** nella barra laterale sinistra della pagina iniziale per visualizzare la schermata **Informazioni**.
2. Nella schermata **Impostazione** modificare **Tema attuale**, in **Chiaro** o **Scuri**.
3. Riavviare PC-DMIS.

Aggiunta di posizioni di routine

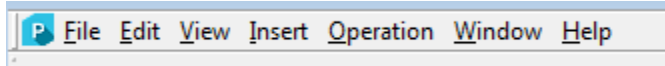
1. Eseguire PC-DMIS come amministratore.
2. Fare clic su **Impostazioni** nella barra laterale sinistra della pagina iniziale per visualizzare la schermata **Informazioni**.
3. Nella schermata **Impostazioni** fare clic su **Crea una nuova cartella di utente** per definire la posizione della nuova cartella.
4. Definire **Etichetta**, **Percorso** e **Estensione** della nuova cartella.
5. Fare clic sul pulsante **Conferma** (✓) per accettare la nuova posizione.
6. Fare clic su **Apri** per vedere l'ultima cartella aggiunta.

Disabilitazione della pagina iniziale

1. Aprire o creare una routine di misurazione.
2. Selezionare **Modifica | Preferenze | Impostazione** per mostrare la finestra di dialogo **Opzioni di impostazione**.
3. Nella finestra di dialogo **Opzioni di impostazione** fare clic sulla scheda **Generale**.
4. Nell'elenco delle caselle di opzione nella scheda **Generale** deselezionare **Mostra pagina iniziale**.
5. Fare clic su **OK** per accettare la configurazione e chiudere la finestra di dialogo e accettare le modifiche.

Alla chiusura di tutte le routine non si vedrà più la pagina iniziale.

Barra dei menu



Gli argomenti seguenti presentano una breve descrizione di ciascun menu. Per ulteriori informazioni, vedere il relativo capitolo. PC-DMIS fornisce anche diversi menu di scelta rapida. Questi menu sono descritti nel capitolo "Uso dei menu e dei tasti di scelta rapida: Introduzione".

Per aiuto sulle specifiche voci dei menu, posizionare il puntatore del mouse sopra la voce e premere il tasto funzione F1.

File

Il menu **File** consente di aprire, salvare e stampare file, accedere alla finestra di modifica, eseguire routine di misurazione in modalità di esecuzione ed uscire dalle routine correnti. Per maggiori informazioni, fare riferimento ai capitoli "Uso delle opzioni base del menu File: Introduzione" e "Uso delle opzioni avanzate del menu File: Introduzione".

È possibile controllare il numero di file visualizzati da PC-DMIS nella parte bassa del menu **File**. Per maggiori dettagli, fare riferimento alla sezione "`MostRecentFileList`" nella documentazione dell'editor delle impostazioni di PC-DMIS.

Modificare

Il menu Modifica consente di modificare le preferenze della routine di misurazione, la routine stessa o la visualizzazione CAD.

- Per ulteriori informazioni su come modificare le preferenze, vedere il capitolo "Impostazione delle preferenze: Introduzione".
- Per informazioni su come modificare la routine di misurazione mediante la finestra di modifica, vedere i capitoli "Modifica di una routine di misurazione: Introduzione" e "Uso della finestra di modifica: Introduzione".
- Per ulteriori informazioni su come modificare la visualizzazione del disegno CAD, vedere il capitolo "Modifica della visualizzazione CAD: Introduzione".

Visualizza

Il menu "Visualizza" consente di accedere alle finestre, agli editor e alle barre degli strumenti disponibili in PC-DMIS. Per ulteriori informazioni, vedere il capitolo "Uso di altre finestre, editor e strumenti: Panoramica".

Inserisci

Nel menu **Inserisci** è possibile accedere al gruppo dei comandi di una routine di misurazione.

La maggior parte dei capitoli che compongono questa documentazione proviene dalle opzioni e dai menu secondari visualizzati in tale menu.

- Le informazioni sulle opzioni sono disponibili nel menu secondario **Definizione hardware** che si trova nel capitolo "Definizione dell'hardware".
- Le informazioni sulle opzioni sono disponibili nel menu secondario **Elemento** nei seguenti capitoli: "Creazione di elementi automatici", "Creazione di elementi misurati", "Costruzione di nuovi elementi da elementi esistenti", "Creazione di elementi generici".
- Le informazioni sulle opzioni sono disponibili nel menu secondario **Allineamento** che si trova nel capitolo "Creazione e uso degli allineamenti".
- Le informazioni sulle opzioni sono disponibili nel menu secondario **Dimensione** che si trova nel capitolo "Uso delle dimensioni legacy".
- Le informazioni sulle opzioni sono disponibili nel menu secondario **Scansione** che si trova nel capitolo "Scansione di un pezzo".
- Le informazioni sulle opzioni sono disponibili nel menu secondario **Movimento** che si trova nel capitolo "Inserimento di comandi di movimento".
- Le informazioni sulle opzioni sono disponibili nel menu secondario **Comando di controllo flusso** che si trova nel capitolo "Esecuzione di diramazioni mediante il controllo del flusso".
- Le informazioni sulle opzioni sono disponibili nel menu secondario **Comando Statistiche** che si trova nel capitolo "Registrazione di dati statistici".
- Le informazioni sulle opzioni, compresa la possibilità di aggiungere le caselle informative Info Dim e Info Punto nella visualizzazione CAD e nella routine di misurazione, sono disponibili nel menu secondario **Comando Rapporto** che si trova nel capitolo "Inserimento di comandi di rapporto".

- Le informazioni sulle opzioni sono disponibili nel menu secondario **Comando di I/O dei file** che si trova nel capitolo "Uso di input/output di file".
- Le opzioni del menu secondario **Moduli** rappresentano i moduli del toolkit installati con PC-DMIS.
- Le informazioni sulle opzioni restanti sono disponibili nel menu **Inserisci** che si trova nei capitoli "Uso di espressioni e variabili" e "Aggiunta di elementi esterni".

Funzionamento

Le voci del menu **Operazione** sono descritte in vari argomenti della documentazione.

Finestra

Il menu **Finestra** consente di gestire la visualizzazione di tutte le routine di misurazione aperte. Vedere il capitolo "Spostamento e visualizzazione di più finestre".

Aiuto

Il menu della **Guida** contiene le seguenti voci.

Cerca - Questa voce apre la pagina introduttiva della Guida di PC-DMIS. Da questa pagina si può cercare in tutto il contenuto della Guida di PC-DMIS. Per accedere alla Guida di PC-DMIS selezionare questa voce nel menu della **Guida** o premere in qualsiasi momento il tasto funzione F1. La prima esecuzione della Guida dopo l'installazione può richiedere qualche secondo. In seguito, la Guida si apre più rapidamente.

Uso della Guida - Questa voce apre il file della Guida di PC-DMIS al capitolo "Uso della Guida - Introduzione". Gli argomenti che vi sono contenuti offrono consigli e suggerimenti su ricerca e individuazione delle informazioni nella Guida.

Guida off-line - Questa voce specifica se PC-DMIS mostra o meno la Guida off-line quando si accede al contenuto della Guida stessa. Un segno di spunta accanto a questa voce del menu indica che PC-DMIS usa la Guida off-line anche se si può accedere a Internet. Nessun segno di spunta indica che PC-DMIS usa la Guida on-line. Se non si ha accesso a Internet e la Guida off-line non è installata, PC-DMIS mostra un messaggio che informa che è necessario collegarsi a Internet o installare la Guida off-line.

Note sulla versione - Questa voce mostra il file readme.pdf fornito insieme a questa versione del software. Il file readme.pdf contiene informazioni sulla versione di PC-DMIS.

Informazioni - Questa voce apre la finestra di dialogo **Informazioni**. Questa finestra di dialogo fornisce informazioni specifiche sulla versione e la licenza. Fornisce anche un **ID della macchina** univoco per il computer dell'utente, che può essere usato in alcuni messaggi di stato e di notifica.

Selezione delle opzioni della barra dei menu mediante la tastiera

Per aprire un menu e scorrere tra le opzioni disponibili utilizzando la tastiera, tenere premuto il tasto ALT, seguito dal tasto corrispondente alla lettera sottolineata nel nome del menu desiderato.

Per esempio, si può vedere che la "V" nell'opzione del menu Visualizza è sottolineata. Questo significa che si possono premere i tasti Alt + V per aprire il menu **Visualizza**. Si può usare un approccio simile per selezionare le opzioni all'interno del menu **Visualizza**. Basterà premere il tasto corrispondente alla lettera sottolineata nell'opzione del menu. (ad es. Taglia: premere il tasto "g").

È possibile selezionare i menu anche utilizzando i tasti di direzione.

A tal fine, procedere come segue:

1. Premere il tasto ALT per spostarsi sulla barra dei menu.
2. Usare i tasti Freccia sinistra o Freccia destra per portarsi sul menu desiderato.
3. Usare i tasti Freccia su e Freccia giù per selezionare un'opzione.
4. Quando l'opzione desiderata è evidenziata, premere il tasto Invio.

A molte delle opzioni sono stati anche assegnati tasti di scelta rapida. Il tasto di scelta rapida è mostrato sulla destra del comando o dell'opzione.

Per ulteriori informazioni, si veda il capitolo "Uso dei menu e dei tasti di scelta rapida".

La barra degli strumenti

PC-DMIS fornisce una varietà di barre degli strumenti composte da comandi usati frequentemente. È possibile accedere a tali barre degli strumenti seguendo una delle due procedure descritte di seguito.

1. Selezionare il sottomenu **Visualizza | Barre Strumenti** e scegliere una barra degli strumenti nel menu visualizzato.
2. Fare clic con il pulsante destro del mouse sull'area della **barra degli strumenti** di PC-DMIS e selezionare una barra degli strumenti dal menu di scelta rapida visualizzato.

È possibile spostare barre degli strumenti visualizzate nell'area delle barre degli strumenti facendo in primo luogo clic sullo spazio compreso tra il bordo destro o sinistro e un pulsante, quindi trascinandole in un'altra posizione.

Per informazioni approfondite su tutte le barre degli strumenti di PC-DMIS, vedere il capitolo "Uso delle barre degli strumenti".

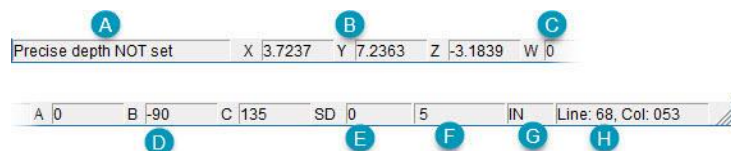
La finestra di visualizzazione grafica

La finestra di visualizzazione grafica, molto semplice, serve a visualizzare i grafici. Questa finestra viene aperta per impostazione predefinita quando si crea o si accede a una routine di misurazione. Per nascondere o visualizzare questa finestra, selezionare l'opzione del menu **Visualizza | Finestra di visualizzazione grafica**. Questa finestra mostra:

- una rappresentazione grafica a più riquadri di un pezzo CAD importato, il tastatore e attrezzature o macchine simulate;
- gli elementi costruiti, automatici e misurati con le relative etichette di identificazione;
- scansioni, dimensioni, calcoli GD&T e caselle di testo.

La finestra di visualizzazione grafica è parte integrante di PC-DMIS . Per informazioni sulla modifica della finestra di visualizzazione grafica e delle schermate, vedere il capitolo "Modifica della visualizzazione CAD". Per informazioni sulla configurazione della finestra di visualizzazione grafica, vedere "Configurazione di CAD e della grafica". Per informazioni su come utilizzare la finestra di visualizzazione grafica, vedere gli argomenti riportati di seguito.

La barra di stato



Nella barra di stato viene visualizzato quanto segue:

- A. **Casella di messaggio:** nell'ultima casella a sinistra vengono visualizzate istruzioni e altre informazioni relative alla procedura o al comando corrente.
- B. **Caselle X, Y, Z:** tali caselle indicano le posizione X, Y e Z del tastatore. Se si fa clic su una delle tre coordinate nella barra di stato, viene visualizzata la finestra di dialogo **Punto di spostamento automatico**. Per ulteriori informazioni sul posizionamento DCC, vedere "Inserimento di un comando di posizionamento" nel capitolo "Inserimento di comandi di movimento".
- C. **W:** è l'angolo della tavola rotante.
- D. **Caselle A, B e C:** queste caselle mostrano gli angoli A, B o C del polso di un tastatore con un polso a tre assi come il tastatore CMS. Il polso del tastatore in uso potrebbe supportare solo due assi. In tal caso, questa parte della barra di stato mostra solo A e B.
- E. **DS:** indica la deviazione standard dell'ultimo elemento misurato.
- F. **N° di punti:** mostra il numero di punti acquisiti.
- G. **IN/MM:** riporta l'unità di misura corrente utilizzata per la routine di misurazione.
- H. **Riga:** questa casella mostra il numero della riga su cui è posizionato il cursore nel rapporto di modifica. **Col:** questa casella mostra il numero della colonna su cui è posizionato il cursore nel rapporto di modifica.

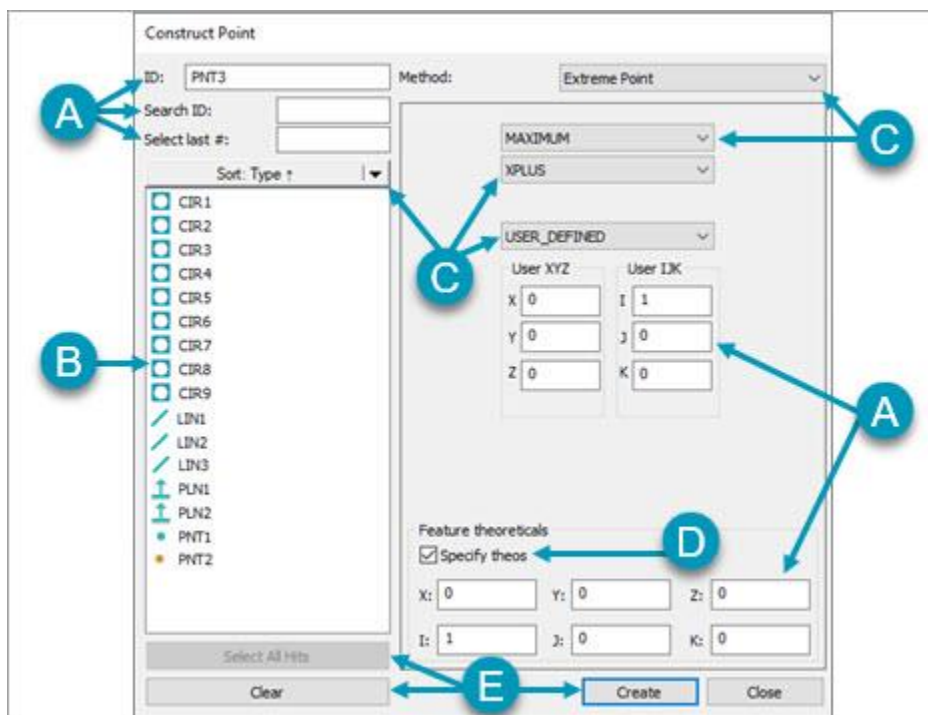
Variazioni della barra di stato

- Per ingrandire la barra di stato, selezionare **Visualizza | Barra di stato | Grande**. A causa delle maggiori dimensioni, la barra di stato grande visualizza solo le caselle dei **messaggi, XYZ, DS, N° di punti, Riga:** e **Col:**.
- Per riportare la barra di stato alla sua normale dimensione, selezionare **Visualizza | Barra di stato | Normale**.
- Per mostrare o nascondere la barra di stato, selezionare **Visualizza | Barra di stato | Nascondi barra di stato**.

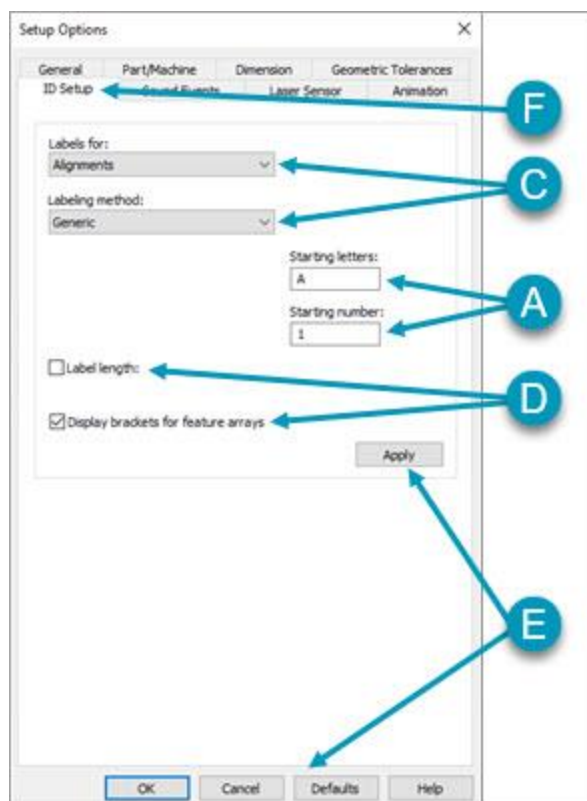
Descrizione della finestra di dialogo

Una finestra di dialogo presenta diverse caselle e pulsanti (denominati comandi) che si possono selezionare per indicare a PC-DMIS come eseguire un comando. Talvolta una finestra di dialogo mostra impostazioni predefinite già selezionate; quelle soddisfacenti possono essere lasciate come sono. Dopo aver modificato una finestra di dialogo, fare clic su **OK** per eseguire il comando. Per annullare il comando e chiudere la finestra di dialogo, fare clic sul pulsante **Annulla**.

Le seguenti figure illustrano diversi elementi comuni alla maggior parte delle finestre di dialogo in PC-DMIS.



Navigazione all'interno dell'interfaccia utente



A - Caselle o campi di modifica

B - Casella di riepilogo

C - Casella di riepilogo a discesa

D - Caselle di opzione

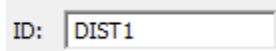
E - Pulsanti di comando

F - Schede

Casella di modifica

Una casella di modifica consente di inserire il nome o il valore desiderato. In questa documentazione, tali elementi vengono denominati semplicemente "caselle". Di seguito viene fornito un elenco delle caselle di modifica comuni a molte finestre di dialogo di PC-DMIS:

ID= [Elemento]


 A screenshot of a software interface showing a label 'ID:' followed by a text input box containing the text 'DIST1'.

Questa casella visualizza l'identificazione dell'elemento o della dimensione o il nome degli elementi o delle dimensioni da creare.

Per modificare l'ID, procedere come segue.

1. Selezionare l'ID precedente.
2. Inserire un nuovo ID.
3. Premere il tasto di tabulazione.

Nel caso dell'ID di una dimensione, è possibile effettuare le seguenti operazioni:

- Modifica della sola parte numerica dell'ID e ripristino del contatore della dimensione sul valore desiderato.
- È possibile cambiare la parte di testo dell'ID e impostarla come testo predefinito per le dimensioni successive. Vedere la scheda **Impostazioni ID** della finestra di dialogo **Opzioni di impostazione** nel capitolo "Impostazione delle preferenze".

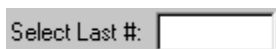
Cerca ID


 A screenshot of a software interface showing a label 'Search ID:' followed by an empty text input box.

Nella casella **Cerca ID** è possibile immettere gli ID degli elementi (o delle dimensioni) da usare nell'operazione in corso. È possibile utilizzare questa casella per eseguire una ricerca mediante metacaratteri. Gli ID degli elementi o delle dimensioni vengono evidenziati nella casella **Elenco Elementi** o **Elenco Dimensioni**, come del caso.

Se nella casella **Cerca ID** si immette l'ID di un elemento e si preme il tasto Invio, PC-DMIS selezionerà l'elemento nella casella **Elenco elementi** o **Elenco dimensioni**.

Seziona ultimi n.


 A screenshot of a software interface showing a label 'Select Last #:' followed by an empty text input box.

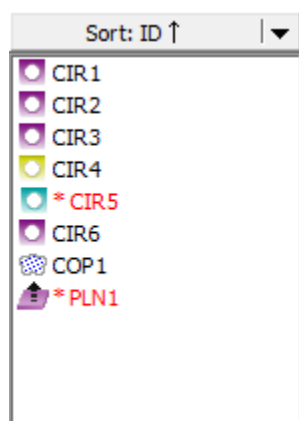
La casella **Seleziona ultimi n** consente di selezionare gli ultimi "n" elementi o dimensioni. Ad esempio, per selezionare gli ultimi quattro elementi creati, immettere **4** e

premere il tasto di tabulazione. PC-DMIS evidenzierà gli elementi selezionati nella casella **Elenco elementi**.

Casella di riepilogo

Una casella di riepilogo è simile ad una casella di modifica anche se non consente di modificare i valori elencati. In questa documentazione, per le caselle di riepilogo vengono utilizzati i termini "elenco" o "casella". Di seguito viene fornito un elenco delle caselle di riepilogo comuni a molte finestre di dialogo di PC-DMIS:

Casella Elenco elementi



Casella Elenco elementi

Una casella di riepilogo degli elementi contiene un elenco degli elementi disponibili all'interno di una routine di misurazione. PC-DMIS usa gli elementi selezionati per definire allineamenti, costruire nuovi elementi, creare dimensioni ed eseguire altre operazioni. È possibile selezionare gli elementi seguendo le istruzioni riportate nell'argomento "Selezione di elementi nella finestra di visualizzazione grafica" del capitolo "Modifica della visualizzazione CAD".



Si può anche usare il metodo di selezione grafica dei punti per selezionare input per allineamenti, costruzioni o dimensioni. Per i dettagli, vedere "Metodo di selezione grafica dei punti".

È possibile aggiungere nuovi elementi alla finestra di dialogo aperta se si usa la funzionalità QuickFeature. PC-DMIS seleziona gli elementi nell'elenco man mano che vengono creati. Per ulteriori informazioni sulla creazione di elementi QuickFeature, vedere "Creazione di elementi QuickFeature" nel capitolo "Creazione di elementi automatici".

Un elemento visualizzato in rosso con un asterisco (*) sulla sinistra è un elemento che è stato saltato durante l'esecuzione della routine di misurazione.



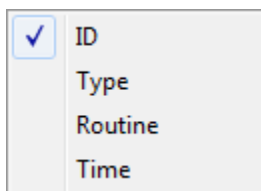
Per i dettagli su come PC-DMIS riporta le dimensioni che usano elementi saltati durante l'esecuzione, vedere l'argomento "Reporting di una dimensione che usa un elemento saltato durante l'esecuzione" in questa documentazione.

È possibile deselezionare gli elementi selezionati (evidenziati) mediante i pulsanti **Cancella** o **Cancella elenco**.

Se si aggiunge una routine di misurazione esterna (vedere "Aggiunta di una routine di misurazione esterna" nel capitolo "Aggiunta di elementi esterni"), PC-DMIS riporterà anche la variabile (o il puntatore) utilizzata per fare riferimento alla routine aggiunta. A sinistra del puntatore viene visualizzato un segno più (+). Facendo clic su tale segno è possibile espandere o comprimere l'elenco di tutti gli elementi presenti nella routine di misurazione aggiunta.

Ordinamento degli elementi

Facendo clic sul pulsante della freccia in giù che si trova in cima alla casella dell'**elenco degli elementi**, verranno visualizzati i vari metodi di ordinamento come mostrato qui sotto.



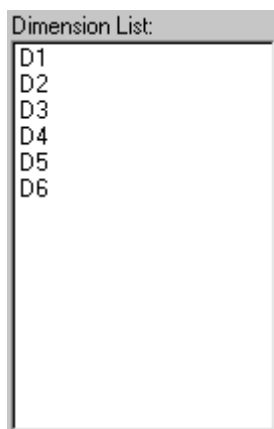
Menu dei metodi di ordinamento dell'elenco degli elementi

Una volta eseguita la selezione, l'elenco viene ordinato automaticamente in base all'opzione selezionata. Quando si aggiungono nuove voci all'elenco, facendo clic sul pulsante **Ordina** l'elenco verrà riordinato in base alle opzioni al momento selezionate sul pulsante. Facendo ancora clic sul pulsante, l'elenco verrà riorganizzato in ordine inverso come indicato dalla freccia rivolta in alto o in basso a destra del metodo di ordinamento selezionato.

Opzioni di ordinamento definite

- **ID** - Organizza l'elenco in ordine alfabetico in base agli ID degli elementi.
- **Tipo** - Ordina per tipo di elemento. In questo caso, l'ID dell'elemento è usato come criterio di ordinamento secondario.
- **Routine** - Ordina l'elenco in base all'ordine degli elementi riportati nella routine di misurazione.
- **Ora** - Ordina le voci dell'elenco in base all'ora della prima misurazione degli elementi.

Casella Elenco dimensioni



La casella **Elenco dimensioni** contiene l'elenco di tutte le dimensioni create in una routine di misurazione. Per selezionare le dimensioni da modificare o analizzare è possibile evidenziarle nella casella di riepilogo, quindi selezionare le modifiche o le opzioni desiderate nella finestra di dialogo associata. È possibile selezionare più dimensioni contemporaneamente tenendo premuti i tasti Ctrl o Maiusc e facendo clic sulle altre dimensioni.

All'interno della finestra di dialogo **Modifica info dimensione**, se la dimensione ha già una casella Info dimensione associata, PC-DMIS riporterà un asterisco (*) accanto all'ID dimensione nell'elenco. Se le informazioni sulla dimensione sono nascoste in tutte le viste correnti, viene aggiunto il simbolo di numero (#) a fianco dell'ID.

Ad esempio, si supponga di disporre di una dimensione rotondità denominata RND1 per un cerchio denominato CIR4. Se alla rotondità è già associata una finestra già una casella DIMINFO, ma DIMINFO è nascosta in tutte le viste nella finestra di visualizzazione grafica, l'ID nell'elenco apparirà così:

RND1->CIR4->*#

Esempio di simboli di asterischi e numeri.

Caselle di opzione

Fare clic sulle caselle di opzione per attivare o disattivare le opzioni. L'opzione è "attiva" quando la casella di opzione è contrassegnata da un segno di spunta. È possibile selezionare più caselle di opzione.

Un pulsante di comando consente di eseguire un'azione. I pulsanti di comando presenti nella maggior parte delle finestre di dialogo di PC-DMIS sono i seguenti.

Applica - Questo pulsante applica le selezioni alla finestra di dialogo, mantenendola aperta per ulteriori modifiche.

OK - Questo pulsante chiude la finestra di dialogo dopo aver salvato e applicato le modifiche apportate. In alcune finestre di dialogo, questo pulsante inserisce i comandi nella finestra di modifica.

Annulla - Questo pulsante ignora le modifiche e chiude la finestra di dialogo.

Elimina - Questo pulsante rimuove da certe caselle di riepilogo voci quali elementi creati, dimensioni, file dei tastatori, informazioni sull'allineamento e così via. Nella finestra di dialogo **Elimina CAD**, il pulsante di comando **Elimina** elimina gli elementi nominali selezionati. Per ulteriori informazioni, vedere "Eliminazione di un CAD".

Ultimo - Questo pulsante seleziona l'ultimo elemento nella casella di riepilogo associata.

Ultimi due - Questo pulsante seleziona gli ultimi due elementi nella casella di riepilogo associata.

Seleziona tutto - Questo pulsante seleziona tutti gli elementi presenti nella casella di riepilogo associata.

Predefiniti - Questo pulsante aggiorna le impostazioni predefinite di diversi parametri. Quando si crea una nuova routine di misurazione, tiene conto delle modifiche memorizzate come i valori predefiniti.

I valori predefiniti vengono memorizzati nel file JSON. È possibile aggiornare questi parametri nella finestra di dialogo appropriata, oppure usare l'*Editor delle impostazioni di PC-DMIS* per modificare le singole voci. Questa applicazione è inclusa nel pacchetto di installazione di PC-DMIS. Per ulteriori informazioni, vedere "Modifica delle voci delle impostazioni".

- Se si fa clic sul pulsante **OK** senza aver fatto clic sul pulsante **Predefiniti**, i parametri definiti saranno applicati soltanto alla routine di misurazione attiva e non influiranno sulle voci delle impostazioni.
- Se si modifica un parametro e si fa clic sul pulsante **Predefiniti**, PC-DMIS aggiorna le relative voci per ridefinirne i valori predefiniti.

Il pulsante **Predefiniti** consente di memorizzare ed applicare i nuovi valori predefiniti alle nuove routine di misurazione create successivamente.

Richiama - Questo pulsante ripristina le impostazioni di fabbrica, purché i valori originali non siano stati modificati facendo clic sul pulsante **Predefiniti**. In tal caso, PC-DMIS restituisce i valori memorizzati nel file JSON.

Per informazioni su come usare la finestra di dialogo **Opzioni macchina** per ripristinare le impostazioni di fabbrica leggendole dal controller, vedere "Impostazione dell'interfaccia della macchina" nel capitolo "Impostazione delle preferenze".

Crea - Questo pulsante applica le modifiche apportate in certe finestre di dialogo e crea elementi, dimensioni, scansioni e così via. Quindi inserisce l'elemento creato nella finestra di modifica e nella finestra di visualizzazione grafica.

Il pulsante **Crea** non chiude la finestra di dialogo. Per chiudere la finestra di dialogo, fare clic sul pulsante **Chiudi**.

Chiudi - Questo pulsante chiude la finestra di dialogo. I pulsanti **OK**, **Applica** e **Crea** non chiudono automaticamente quelle finestre di dialogo in cui l'utente potrebbe voler selezionare ulteriori opzioni.

Cancella - Questo pulsante di comando cancella la selezione di qualsiasi voce nelle caselle di riepilogo. In alcuni casi, questo pulsante rimuove completamente le voci da certe caselle di riepilogo, (come ad esempio le posizioni AB dalla casella **Elenco nuovi angoli**).

In alcune finestre di dialogo e schede, il pulsante **Cancella** consente di cancellare tutti i valori immessi o modificati prima di selezionare i pulsanti **Applica** o **OK** e di

ripristinare in PC-DMIS i valori originali. Se è stato usato il pulsante **Predefinito** per archiviare i valori predefiniti, PC-DMIS ripristinerà tali valori.


Annulla - Questo pulsante annulla le modifiche apportate mediante il pulsante **Applica** (o il pulsante **Genera** nel caso delle scansioni DCC). Una volta selezionato il pulsante **OK** non è più possibile annullare le modifiche.

Guida - Questo pulsante apre l'argomento della guida in linea associato alla finestra di dialogo aperta.

Schede della finestra di dialogo

Alcune finestre di dialogo contengono schede. Queste schede funzionano come le etichette delle cartelle di uno schedario. Basta fare clic su una scheda per visualizzare in primo piano la finestra o le opzioni desiderate. Verranno quindi visualizzate tutte le opzioni e i comandi associati alla scheda.

Casella di riepilogo a discesa

Una casella di riepilogo a discesa ha le stesse funzioni dei menu. Fare clic sull'icona a forma di freccia rivolta verso il basso  a destra della scelta eseguita, oppure premere il tasto ALT e in quindi il tasto Freccia su o Freccia giù. Premere il tasto F4 per visualizzare le opzioni disponibili. Premere nuovamente i tasti per chiudere la casella di riepilogo. Il software mostra la scelta eseguita nella casella evidenziata.

Accesso alla finestra di dialogo Opzioni

Per accedere alle opzioni disponibili nelle finestre di dialogo, è possibile usare il mouse o la tastiera. Per accedere a un'opzione usando il mouse, posizionare il puntatore sull'opzione desiderata e fare clic.

Sono disponibili diversi tasti per spostarsi tra le opzioni disponibili.

- Premere io tasto **TAB** per passare all'opzione successiva.
- Premere **MAIUSC + TAB** per tornare all'opzione precedente.
- Premere il tasto a **Freccia** per visualizzare un elenco a discesa.
- Premere il tasto **Invio** per selezionare il comando corrente.
- Premere la **barra spaziatrice**. per selezionare il pulsante o la casella di opzione corrente.

Come far scorrere la finestra di modifica

È possibile spostare la finestra di modifica utilizzando la stessa procedura effettuata per lo spostamento della finestra di dialogo. Si veda "Spostamento delle finestre di dialogo".

La finestra di modifica contiene barre di scorrimento per visualizzare le ulteriori informazioni disponibili.

Per scorrere, procedere come segue.

1. Posizionare il puntatore del mouse su una delle frecce di scorrimento.
2. Fare clic o tenere premuto il pulsante sinistro del mouse.

PC-DMIS fa scorrere il testo nella direzione indicata dalla freccia di scorrimento selezionata. Ad esempio, per eseguire lo scorrimento verso il basso è necessario posizionare il puntatore sulla freccia verso il basso e fare clic su di essa con il pulsante sinistro del mouse.

Per informazioni sulla finestra di modifica, fare riferimento al capitolo "Modifica di una routine di misurazione" e "Uso della finestra di modifica".

Spostamento delle finestre di dialogo

Per spostare una finestra o una finestra di dialogo è possibile usare il mouse.

Per spostare una finestra di dialogo, procedere come segue.

1. Posizionare il puntatore del mouse sopra la barra del titolo.
2. Tenere premuto il pulsante sinistro del mouse.
3. Trascinare la finestra o la finestra di dialogo nella posizione desiderata all'interno della finestra di visualizzazione grafica.
4. Rilasciare il pulsante del mouse.

PC-DMIS sposterà la finestra o la finestra di dialogo nella nuova posizione.

PC-DMIS memorizza l'ultima posizione delle sue varie finestre di dialogo. Quando si riaprono, queste finestre appariranno nell'ultima posizione, anche su diversi monitor.



Se lo si sposta su un altro monitor e lo si visualizza a schermo intero, PC-DMIS ripristina le posizioni delle finestre di dialogo. Questo significa che apre le finestre di dialogo nelle loro posizioni predefinite su quel monitor.

È possibile agganciare alcune finestre di dialogo e altri elementi dell'interfaccia utente all'interno del resto dell'interfaccia. Potrebbe essere necessario sganciare di tali elementi prima di poterli muovere. Per i dettagli su come agganciare e sganciare gli elementi dell'interfaccia utente, vedere "Aggancio e sgancio degli elementi dell'interfaccia utente".

Personalizzazione dell'interfaccia utente

È possibile riorganizzare i menu disponibili, in modo da aggiungervi i propri programmi o menu, oppure creare nuovi menu e nuove opzioni. PC-DMIS consente inoltre di collegare i comandi nativi di PC-DMIS e quelli personalizzati alle barre degli strumenti. Per informazioni sulle modalità di modifica dell'interfaccia utente vedere gli argomenti riportati di seguito.

- Ripristino dell'interfaccia utente predefinita
- Personalizzazione dei caratteri dell'interfaccia utente
- Personalizzazione dei menu
- Personalizzazione delle barre degli strumenti
- Personalizzazione dei tasti di scelta rapida



L'organizzazione di questa documentazione si basa sull'interfaccia di utente predefinita fornita con questa versione di PC-DMIS. Se si personalizza l'interfaccia di utente, potrebbe essere difficile seguire la documentazione.

Ripristino dell'interfaccia utente predefinita

Per rimuovere tutte in una volta le modifiche apportate all'interfaccia utente, procedere come segue.



Questo eliminerà le modifiche apportate con l'opzione del menu **Personalizza**. (**Personalizza** è visibile quando si fa clic con il pulsante destro del mouse su riquadro delle barre degli strumenti).

1. Chiudere PC-DMIS.
2. Individuare la directory in cui è installato PC-DMIS.
3. Accedere alla directory che corrisponde al vostro profilo utente Windows.
4. Cancellare il file denominato menu_xxx.dat dove xxx indica il codice a tre lettere corrispondente alla lingua attiva. Per l'inglese, cancellare menu_eng.dat
5. Riavviare PC-DMIS. Verrà ripristinata l'interfaccia utente predefinita.

Per informazioni su come personalizzare menu, barre degli strumenti e tasti di scelta rapida vedere "Personalizzazione dei menu", "Personalizzazione delle barre degli strumenti" e "Personalizzazione dei tasti di scelta rapida".

Personalizzazione dei caratteri dell'interfaccia utente



Finestra di dialogo Impostazione caratteri

Per modificare gli attributi dei caratteri, aprire la finestra di dialogo **Impostazione caratteri** selezionando l'opzione del menu **Modifica | Preferenze | Caratteri**. Usare questa finestra di dialogo per modificare i caratteri e relativi attributi (tra cui dimensione e stile del carattere) nelle seguenti parti dell'interfaccia utente principale di PC-DMIS.

- La barra di stato
- La finestra di visualizzazione grafica
- La finestra di modifica

Per modificare il carattere, procedere come segue.

1. Fare clic su uno di questi pulsanti per aprire una finestra di dialogo standard **Carattere**:
 - **Carattere dell'applicazione** - Modifica il carattere della barra di stato nell'applicazione principale.
 - **Carattere grafico** - Modifica il carattere del testo presente nella finestra di visualizzazione grafica. Interessa le etichette degli elementi, le caselle di testo Info dimensione e Info punto e così via. L'elenco **Colore** nella finestra di dialogo **Carattere** imposta il colore di sfondo per gli ID caratteristica GD&T CAD. Per informazioni su questi ID caratteristica, vedere "Operazioni con i callout GD&T CAD" nel capitolo "Modifica della visualizzazione CAD".
 - **Carattere della finestra di modifica** – Modifica il carattere della finestra di modifica. Per il carattere raccomandato per la finestra di modifica, vedere la nota seguente.
2. Nella finestra di dialogo **Carattere**, usare gli elenchi e selezionare i caratteri.
3. Fare clic su **OK** per chiudere la finestra di dialogo **Carattere**.
4. Fare clic su **OK** nella finestra di dialogo **Installazione caratteri** per accettare le modifiche.



È possibile usare uno qualsiasi dei caratteri disponibili sul computer in uso; tuttavia alcuni caratteri potrebbero avere una larghezza variabile. Questo potrebbe rendere più difficile la lettura di alcuni componenti. Per il testo nella finestra di modifica, si consiglia di usare un carattere monospazio a larghezza fissa come il *Courier New*. In caso contrario, i caratteri, le linee e le intestazioni potrebbero non essere visualizzati come previsto.

Dimensione caratteri GD&T CAD

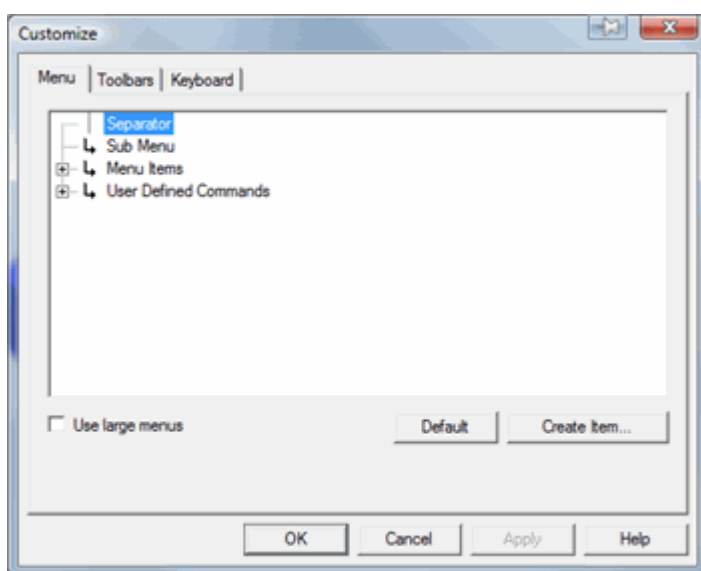
Questo cursore permette di modificare le dimensioni di qualsiasi elemento CAD GD&T visualizzato nella finestra di visualizzazione grafica. Ogni spostamento del cursore

intorno al punto centrale aumenta o diminuisce del 10% le dimensioni dei caratteri. Le dimensioni dei caratteri vengono modificate dinamicamente in base alla posizione del cursore. Fare clic su **OK** per memorizzare le nuove dimensioni dei caratteri.

Personalizzazione dei menu

Per personalizzare i menu disponibili sulla barra dei menu, procedere come segue.

1. Accedere alla finestra di dialogo **Personalizza** selezionando l'opzione del menu **Visualizza | Barre strumenti | Personalizza**.
2. Selezionare la scheda **Menu**.




Finestra di dialogo Personalizza – Scheda Menu

È possibile utilizzare questa scheda per aggiungere nuovi elementi di menu e per spostare o rimuovere quelli esistenti.

Si può usare la casella di opzione **Usa menu grandi** per visualizzare tutte le voci del menu in caratteri più grandi. Perché le modifiche ai menu abbiano effetto, si dovrà riavviare PC-DMIS.

Come spostare una voce di un menu

Per spostare una voce di un menu e assegnare ad essa una nuova posizione sulla barra dei menu, procedere come segue.


1. Selezionare l'opzione del menu **Visualizza | Barre degli strumenti | Personalizza** per aprire la finestra di dialogo **Personalizza** e quindi fare clic sulla scheda **Menu**.
2. Navigare fino alla voce del menu che si vuole spostare sulla barra dei menu di PC-DMIS (non sull'elenco ad albero nella scheda **Menu**).
3. Selezionare la voce di menu desiderata.
4. Trascinarla nella nuova posizione. Quando si trascina la voce nella struttura del menu, PC-DMIS visualizza una piccola freccia rossa  per indicare il punto in cui si desidera aggiungere la voce.
5. Rilasciare il pulsante del mouse. La voce del menu verrà spostata dalla posizione originale in quella nuova.
6. Fare clic su **OK** per accettare le modifiche e chiudere la finestra di dialogo **Personalizza**.

Come rimuovere/ripristinare una voce di un menu

Per rimuovere una voce dalla barra dei menu, procedere come segue.

1. Accedere alla finestra di dialogo **Personalizza** selezionando la voce del menu **Visualizza | Barre degli strumenti | Personalizza** quindi fare clic sulla scheda **Menu**.
2. Navigare fino alla voce del menu che si vuole rimuovere dalla barra dei menu di PC-DMIS (non dall'elenco ad albero nella scheda **Menu**).
3. Selezionare la voce di menu desiderata.
4. Trascinare la voce fuori dall'area della barra dei menu.
5. Quando si rilascia il pulsante del mouse, la voce viene eliminata dal menu.
6. Fare clic su **OK** per accettare le modifiche e chiudere la finestra di dialogo **Personalizza**.

Per ripristinare una voce di un menu rimossa, procedere come segue.

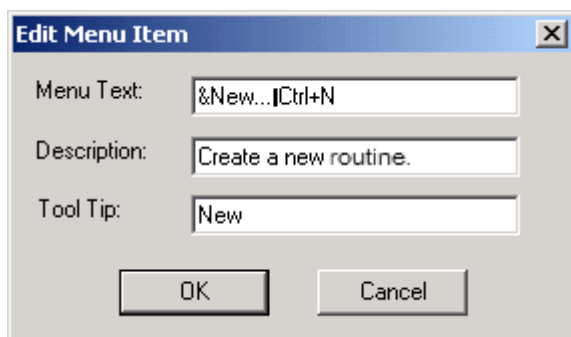
1. Accedere alla finestra di dialogo **Personalizza** selezionando la voce del menu **Visualizza | Barre degli strumenti | Personalizza** quindi fare clic sulla scheda **Menu**.
2. Navigare nell'elenco ad albero **Menu** fino alla voce che si desidera ripristinare
3. Selezionare la voce del menu e trascinarla sull'attuale barra dei menu di PC-DMIS. Durante la fase di trascinamento della voce nella struttura del menu, viene visualizzata una piccola freccia rossa  indicante il punto in cui la voce verrà aggiunta quando si rilascerà il pulsante del mouse.

4. Rilasciare il pulsante del mouse per inserire la voce di menu.

Come modificare una voce di un menu

È possibile modificare le voci dei menu, inclusi nomi, suggerimenti e descrizioni delle voci. A tal fine, procedere come segue:

1. Accedere alla finestra di dialogo **Personalizza** selezionando l'opzione del menu **Visualizza | Barre strumenti | Personalizza**.
2. Dopo aver aperto la finestra di dialogo, fare clic sulla barra dei menu di PC-DMIS.
3. Selezionare un menu e fare clic con il tasto destro del mouse sulla voce che si desidera modificare sulla barra del menu di PC-DMIS (non sull'elenco ad albero della scheda **Menu**). Viene visualizzata la finestra di dialogo **Modifica voce del menu**.



Finestra di dialogo Modifica voce di menu

4. Modificare la voce di menu utilizzando la finestra di dialogo visualizzata, quindi fare clic su **OK**.
5. Nella finestra di dialogo **Personalizza** fare clic su **OK**.
6. Verificare le modifiche apportate.

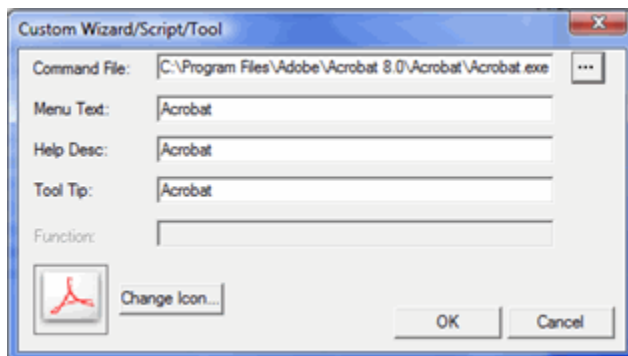


Nella casella **Testo menu**, la lettera che segue il simbolo & indica che la si può usare insieme al tasto Alt per la selezione rapida della voce del menu in questione. Per esempio, premendo i tasti Alt + F + N con la voce del menu **File | Nuovo** si aprirà la finestra di dialogo **Nuova routine di misurazione**. Si noti che può accedere a questa finestra di dialogo anche tramite la combinazione di tasti Ctrl + N.

Come aggiungere una voce del menu

È possibile creare voci di menu personalizzate e collegarle a un programma esterno o a un file batch. A tal fine, procedere come segue:

1. Accedere alla finestra di dialogo **Personalizza** selezionando la voce del menu **Visualizza | Barre degli strumenti | Personalizza** e quindi fare clic sulla scheda **Menu**.
2. Fare clic sul pulsante **Crea Voce**. Verrà visualizzata la finestra di dialogo **Procedura guidata/Script/Strumento**.
3. Fare clic sul pulsante '...'. Verrà visualizzata una finestra di dialogo **Apri**.
4. Nell'elenco **Tipi di file**, selezionare il tipo di file che si desidera inserire.
5. Individuare la directory contenente l'applicazione personalizzata, il file batch, lo script in BASIC, e così via.
6. Selezionare il file da inserire, quindi fare clic su **Apri**. La finestra di dialogo **Apri** sarà chiusa e nella finestra di dialogo **Procedura guidata/Script/Strumento** verranno visualizzate le informazioni predefinite associate al programma personalizzato scelto.



Esempio di applicazione di prova nella finestra di dialogo "Procedura guidata personalizzata/Script/Strumento".

File di comando:

in questa casella viene visualizzato il percorso del comando.

Testo menu:

in questa casella è possibile specificare il nome che si desidera visualizzare nel menu per la voce.

Descr. guida:

in questa casella è possibile definire le informazioni visualizzate da PC-DMIS nella barra di stato quando si passa con il mouse sulla voce.

Descrizione:


questa casella permette di specificare il testo della descrizione della voce che appare quando si passa con il puntatore del mouse. Questa opzione funziona soltanto se la voce personalizzata viene aggiunta ad una barra degli strumenti e non ad un menu.

Funzione:

questa casella non è disponibile per la selezione a meno che non si utilizzi uno script in BASIC personalizzato. Non appena la casella viene abilitata, è possibile usarla per definire la funzione o la subroutine che verrà eseguita dal file .bas caricato. Immettere il nome della routine senza parentesi. Ad esempio, se si immette **TestFunction** verrà lanciata la routine TestFunction durante l'esecuzione dello script in BASIC.

Cambia icona:

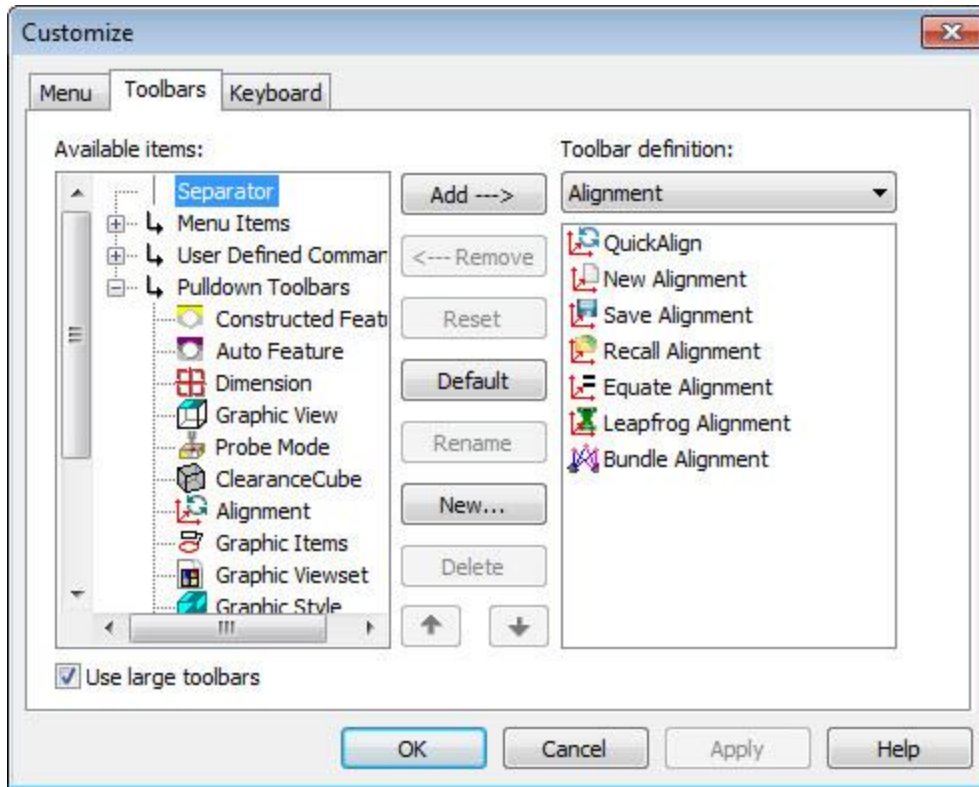
questo pulsante consente di modificare le icone visualizzate per la voce del menu.

7. Apportare le modifiche desiderate alla finestra di dialogo.
8. Fare clic su **OK** per accettare le modifiche. PC-DMIS inserisce il comando appena creato nella lista ad albero **Comandi definiti dall'utente** nella scheda **Menu** della finestra di dialogo **Personalizza**.
9. Espandere la lista ad albero **Comandi definiti dall'utente**.
10. Selezionare il comando appena creato e trascinarlo sulla barra dei menu di PC-DMIS. Durante la fase di trascinamento della voce nella struttura del menu, viene visualizzata una piccola freccia rossa  indicante il punto in cui la voce verrà aggiunta quando si rilascerà il pulsante del mouse.
11. Rilasciare il pulsante del mouse per inserire il comando.
12. Chiudere la finestra di dialogo **Personalizza**. La voce del menu appena inserita si trova ora nella barra dei menu.

Personalizzazione delle barre degli strumenti

Per personalizzare le barre degli strumenti visualizzate sul menu delle barre degli strumenti, procedere come segue.

1. Selezionare l'opzione del menu **Visualizza | Barre strumenti | Personalizza** per accedere alla finestra di dialogo **Personalizza**.
2. Selezionare la scheda **Barre Strumenti**.



Finestra di dialogo Personalizza – Scheda Barra degli strumenti

È possibile usare questa scheda per aggiungere nuove barre degli strumenti, nuove icone delle barre degli strumenti e nuove barre degli strumenti a discesa, rimuovere barre degli strumenti personalizzate, rimuovere icone dalle barre degli strumenti e riordinare le icone sulle barre degli strumenti.

Si può usare la casella di opzione **Usa barre degli strumenti grandi** per visualizzare tutte le icone delle barre degli strumenti in un formato maggiore. Questa modifica avviene automaticamente quando si fa clic su **OK** o su **Applica**. Non occorre riavviare PC-DMIS.

Come modificare una barra degli strumenti

È possibile modificare le barre degli strumenti esistenti come descritto di seguito. Per prima cosa, accedere alla finestra di dialogo **Personalizza** selezionando la voce del menu **Visualizza | Barre degli strumenti | Personalizza** e quindi facendo clic sulla scheda **Barre degli strumenti**.

Aggiunta di una voce di un menu in una barra degli strumenti.

1. Selezionare la barra degli strumenti nell'elenco **Definizione delle barre degli strumenti**.
2. Individuare la voce da aggiungere nell'elenco **Voci disponibili**.
3. Selezionarla, quindi fare clic sul pulsante **Aggiungi**. La voce verrà visualizzata sulla barra degli strumenti desiderata.
4. Fare clic su **Applica**, quindi su **OK** per accettare le modifiche.

Rimozione di un'icona della barra degli strumenti.

1. Selezionare la barra degli strumenti nell'elenco **Definizione delle barre degli strumenti**.
2. Individuare nell'elenco la voce da rimuovere (sulla parte destra della finestra di dialogo).
3. Selezionarla, quindi fare clic sul pulsante **Rimuovi**.
4. Fare clic su **Applica**, quindi su **OK** per accettare le modifiche.



Le barre degli strumenti esistenti devono contenere almeno un'icona. Se si rimuove l'ultima icona e si fa clic su **Applica** o su **OK**, l'icona rimarrà comunque sulla barra degli strumenti.

Cancellazione delle modifiche.

Fare clic sul pulsante **Ripristina**. Se non è stato premuto il pulsante **OK** o **Applica**, la barra degli strumenti tornerà all'aspetto precedente.

Rimozione di tutte le barre degli strumenti personalizzate e ripristino del layout predefinito per questa versione.



Fare clic sul pulsante **Predefinito**.

Creazione di una nuova voce della barra degli strumenti.

Fare clic su **Nuovo**. Si aprirà la finestra di dialogo **Procedura guidata/Script/Strumento**. Selezionare la voce da aggiungere.

Questa documentazione descrive il processo di aggiunta di voci personalizzate nella sezione "Aggiunta di una nuova voce di menu" precedente.

Modifica della disposizione delle voci nella barra degli strumenti.

1. Selezionare la barra degli strumenti nell'elenco **Definizione delle barre degli strumenti**.
2. Selezionare la voce che si desidera spostare.
3. Fare clic sui pulsanti freccia su  o freccia giù  per spostare la voce verso l'alto o verso il basso tra le altre icone della barra degli strumenti che sono nell'elenco.

Per rinominare una barra degli strumenti personalizzata procedere come segue.

1. Selezionare la barra degli strumenti nell'elenco **Definizione delle barre degli strumenti**.
2. Fare clic su **Rinomina**. Verrà visualizzata una casella **Nuovo nome barra degli strumenti**.
3. Immettere il nome nella casella, quindi fare clic su **OK**.

PC-DMIS offre anche un altro modo per riorganizzare o eliminare rapidamente le voci da qualsiasi barra degli strumenti personalizzata. Questo è possibile usando il tasto MAIUSC. Considerare quanto segue.

Per eliminare le icone di una barra degli strumenti o modificarne la disposizione, procedere come segue.

1. Tenere premuto il tasto MAIUSC.
2. Selezionare e trascinare un'icona. L'icona diventa mobile.
3. Se si desidera *risistemare* la disposizione dell'icona, trascinarla in un altro punto della barra degli strumenti.
4. Se si desidera *eliminare* l'icona, spostarla fuori dei bordi della barra degli strumenti.
5. Rilasciare il pulsante del mouse. La modifica è stata effettuata.



Poiché le barre degli strumenti esistenti devono contenere almeno un'icona, se si rimuove l'ultima icona in questo modo, sarà rimossa solo fino al riavvio di PC-DMIS. Dopo il riavvio, l'icona riapparirà.

Per aggiungere un separatore, procedere come segue.

1. Tenere premuto il tasto Maius.

2. Per spostare un'icona selezionarla e trascinarla.
3. Spostare l'icona leggermente verso destra, facendo attenzione a non modificarne la disposizione.
4. Rilasciare il pulsante del mouse. Il software inserisce un separatore a sinistra dell'icona.

Per eliminare un separatore, procedere come segue.

1. Tenere premuto il tasto MAIUSC.
2. Fare clic e trascinare l'icona a destra del separatore. L'icona diventa mobile.
3. Spostare l'icona in alto a sinistra rispetto al separatore.
4. Rilasciare il pulsante del mouse.

Come creare una barra degli strumenti personalizzata

1. Accedere alla finestra di dialogo **Personalizza** selezionando la voce del menu **Visualizza | Barre degli strumenti | Personalizza** e quindi fare clic sulla scheda **Barre degli strumenti**.
2. Fare clic su **Nuovo**, quindi selezionare **Barra degli strumenti**. Viene visualizzata una casella di input in cui viene richiesto di inserire un nome per la barra degli strumenti.
3. Immettere il nome della barra degli strumenti e fare clic su **OK**. La nuova barra degli strumenti viene ora visualizzata nell'elenco **Definizione delle barre degli strumenti**. A questo punto, è possibile modificare la barra degli strumenti per accettare le nuove icone della barra degli strumenti. Vedere "Come modificare una barra degli strumenti esistente".

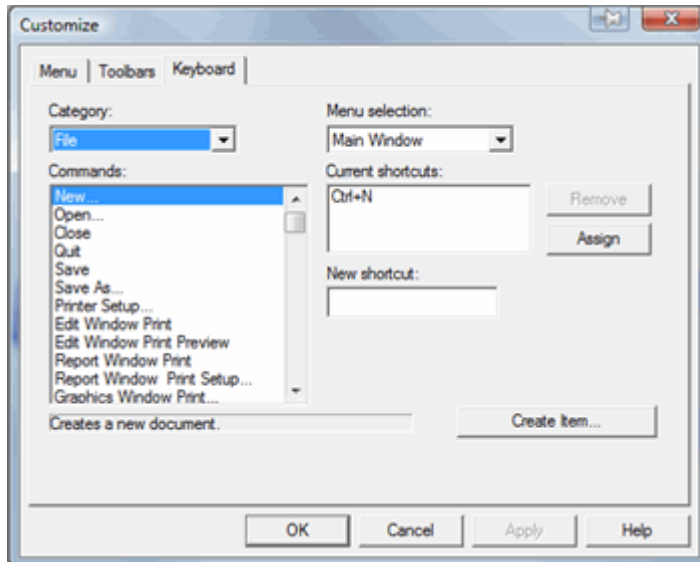
Come eliminare una barra degli strumenti personalizzata

1. Accedere alla finestra di dialogo **Personalizza** selezionando la voce del menu **Visualizza | Barre degli strumenti | Personalizza** e quindi fare clic sulla scheda **Barre degli strumenti**.
2. Selezionare la barra degli strumenti nell'elenco **Definizione delle barre degli strumenti**.
3. Fare clic sul pulsante **Elimina**.
4. Fare clic su **Applica** per rendere effettive le modifiche apportate.

Personalizzazione dei tasti di scelta rapida

Per personalizzare i tasti di scelta rapida utilizzati per le voci e i comandi dei menu in PC-DMIS, procedere come segue.

1. Accedere alla finestra di dialogo **Personalizza** selezionando l'opzione del menu **Visualizza | Barre strumenti | Personalizza**.
2. Selezionare la scheda **Tastiera**.



Finestra di dialogo Personalizza – Scheda Tastiera

È possibile utilizzare questa scheda per modificare i tasti di scelta rapida associati ai comandi in PC-DMIS e per aggiungere nuovi tasti di scelta rapida associati alle voci personalizzate dei menu e della barra degli strumenti.

Come aggiungere tasti di scelta rapida a un comando

1. Accedere alla finestra di dialogo **Personalizza** selezionando la voce del menu **Visualizza | Barre degli strumenti | Personalizza** e quindi fare clic sulla scheda **Tastiera**.
2. Selezionare il comando che si desidera modificare usando gli elenchi **Categoria** e **Selezione menu**. Quando si seleziona un comando nell'elenco **Comandi**, il tasto o i tasti di scelta rapida già associati a tale comando vengono visualizzati nella casella **Tasti di scelta rapida correnti**.
3. Evidenziare il comando al quale assegnare i nuovi tasti di scelta rapida.
4. Fare clic nella casella **Nuovo Collegamento**.

5. Specificare i tasti da assegnare al comando. I tasti vengono visualizzati mentre si premono.
6. Fare clic sul pulsante **Assegna**; i nuovi tasti di scelta rapida vengono visualizzati nella casella **Collegamenti correnti** insieme ai tasti di scelta rapida attualmente assegnati al comando.
7. Fare clic su **Applica** per accettare le modifiche.



Come in altre schede, è possibile utilizzare il tasto **Crea** per creare un comando e associarlo a un programma personalizzato. Quindi, sarà possibile selezionare questo comando facendo clic su **Definito dall'utente** nell'elenco **Selezione menu**. Tutti i comandi definiti dagli utenti sono visualizzati nell'elenco **Comandi**.

Come rimuovere i tasti di scelta rapida da un comando

1. Per aprire la finestra di dialogo **Personalizza** selezionare la voce del menu **Visualizza | Barre degli strumenti | Personalizza** e fare clic sulla scheda **Tastiera**.
2. Selezionare il comando che si desidera modificare mediante gli elenchi **Categoria** e **Selezione menu**. Una volta selezionato un comando nell'elenco **Comandi**, il software visualizza nella casella **Tasti di scelta rapida** il tasto o i tasti di scelta rapida assegnati a tale comando.
3. Selezionare il comando di cui si desidera rimuovere i tasti di scelta rapida.
4. Selezionare il tasto di scelta rapida da rimuovere.
5. Fare clic sul pulsante **Rimuovi**.
6. Fare clic su **Applica** per accettare le modifiche.

Aggancio e sgancio degli elementi dell'interfaccia utente

Alcuni elementi dell'interfaccia utente (come le barre degli strumenti e alcune finestre di dialogo) si possono agganciare alla finestra di modifica o alla zona delle barre degli strumenti quando si seleziona e trascina l'elemento in cima a una di queste zone. Se non si desidera ciò, tenere premuto il pulsante Ctrl mentre si rilascia il pulsante del mouse. La barra degli strumenti o finestra di dialogo verrà allora visualizzata sullo sfondo agganciabile.

Alcuni elementi, come la finestra di modifica, contengono una voce di un menu selezionabile con il tasto destro del mouse (**Vista ancorata**) che consente di agganciare o sganciare l'elemento corrispondente. Se la voce del menu non è selezionabile con il tasto destro del mouse, chiudere tutte le finestre di dialogo aperte e riprovare

È possibile sovrapporre (**Finestra | Sovrapponi**) o affiancare (**Finestra | Affianca orizzontalmente** o **Finestra | Affianca verticalmente**) le finestre e quindi selezionare e trascinare la barra del titolo di una finestra per farla scorrere sopra un'altra.